



Samhällsekonomiska effekter av en allmän arbetstidsförkortning

Mars 2002

Sammanfattning

Den parlamentariska kommittén för nya arbetstids- och semesterregler (KNAS) har givit Konjunkturinstitutet uppdraget att analysera de makroekonomiska effekterna av att genom lagändringar förkorta arbetstiden. De undersökta alternativen är en sänkning av veckoarbetstiden från 40 till 38 timmar under 2004-2007, en sänkning av veckoarbetstiden från 40 till 35 timmar under 2004-2013 samt fem dagar förlängd ledighet under 2004-2007.

Ibland framhålls att en minskad arbetstid kan öka produktiviteten, vilket kan motverka de negativa effekterna av en arbetstidsförkortning på bl.a. den samlade produktionen och de offentliga finanserna. Det kan visserligen inte uteslutas att en lägre veckoarbetstid liksom längre semester kan leda till att arbetstagarna blir mer utvilade och därför kan arbeta effektivare. Erfarenhetsmässigt och ur teoretisk synvinkel är det dock oklart i vilken riktning produktiviteten påverkas av förkortad arbetstid eftersom det även finns faktorer som verkar i motsatt riktning. Konjunkturinstitutets analys tar därför sin utgångspunkt i att en lagstadgad arbetstidsförkortning inte skulle ha någon långsiktig effekt på produktiviteten.

På kort sikt beräknas en arbetstidsförkortning leda till ett något högre antal sysselsatta personer. Den högre sysselsättningen tenderar dock att höja timlönerna. Det är också troligt att arbetstagare genom högre timlönekrav försöker motverka att årslönen minskar i samma grad som arbetstiden förkortas. Högre löner i Sverige än i omvärlden innebär att avkastningen på kapitalinvesteringar i Sverige faller jämfört med i utlandet, vilket dämpar de inhemska investeringarna. Därtill skulle penningpolitiken stramas åt så att inte löneökningarna leder till att inflationen tar fart, vilket också dämpar tillväxten och sysselsättningen. Efterhand skulle därför sysselsättningen falla tillbaka i takt med en krympande kapitalinsats och produktion. Arbetstidsförkortningen leder därför inte till en varaktigt lägre arbetslöshet. Den långsiktiga arbetslösheten styrs istället av bl.a. förutsättningarna för löneförhandlingarna, arbetsmarknads- och utbildningspolitiken samt skatte- och transfereringssystemen.

En lagstadgad förkortning av standardarbetstiden skulle leda till att också den faktiska arbetstiden sjunker men genomslaget skulle begränsas genom högre övertid och kanske även genom lägre sjukfrånvaro. Storleken på genomslaget är dock svår att uppskatta och befintliga studier pekar på ett förhållandevis stort osäkerhetsintervall. Konjunkturinstitutets beräkningar baseras på antagandet att genomslaget är 80 procent, dvs. att en förkortning av standardarbetstiden med

60 minuter minskar den faktiska arbetstiden med 48 minuter.

En arbetstidsförkortning beräknas på lång sikt minska kapitalanvändningen och produktionen i ungefär samma utsträckning som antalet arbetade timmar. Minskningen i veckoarbetstid från 40 till 38 timmar beräknas minska den faktiska arbetstiden och därmed den samlade produktionen med drygt 3,5 procent på lång sikt. En övergång från 40 till 35 timmars arbetsvecka beräknas långsiktigt minska faktisk arbetstid och därmed samlad produktion med ca 9 procent. En ökning av ledigheten med fem dagar beräknas minska produktionen med 1,2-1,5 procent på lång sikt.

Effekterna kan också beskrivas som att tillväxten under genomförandeperioden, i tre av fallen 2004-2007, skulle sjunka från cirka 1,9 procent till cirka 1 procent vid förkortad veckoarbetstid samt till cirka 1,5 procent vid förlängd ledighet. Innebörden är att hälften respektive en fjärdedel av den potentiella tillväxten under genomförandeperioden skulle tas ut i form av ökad ledighet.

Produktionsbortfallet vid en arbetstidsförkortning fördelas över hela befolkningen i form av lägre årslöner, lägre transfereringar och lägre offentlig konsumtion. Tillgänglighet och servicenivå för bl.a. skola, högre utbildning, vård och omsorg blir således lägre än vad den skulle ha blivit i annat fall i en utsträckning som ungefär motsvarar arbetstidsförkortningen för offentligt anställda. Ålderspensionerna är numera knutna till inkomstutvecklingen, vilket medför att den lägre tillväxten automatiskt leder till lägre pensioner. De lägre årslönerna och de lägre transfereringarna medför lägre privat konsumtion. Löntagarna men inte övriga befolkningsgrupper får samtidigt nytta av den lägre arbetstiden i form av mer fritid. En arbetstidsförkortning resulterar på så sätt i en viss omfördelning till nackdel för bl.a. pensionärer, arbetslösa och studerande. Om den ökade fritiden värderas med utgångspunkt i lönen efter skatt så är värdet av den ökade fritiden betydligt mindre än värdet av den uteblivna offentliga och privata konsumtionen.

På kort sikt dämpas även vinstläget i näringslivet. Både svenska och utländska kapitalägare bär alltså inledningsvis en del av kostnaderna för arbetstidsförkortningen. Vinsterna i svenskt näringsliv kan emellertid inte varaktigt avvika från vinstnivån i omvärlden. Därmed leder en arbetstidsförkortning på lång sikt till en motsvarande lägre årslön medan såväl svenska som utländska kapitalägare blir skadelösa.

Under de närmaste årtiondena beräknas antalet personer mellan 16 och 64 år att minska samtidigt som den totala befolkningen och särskilt antalet äldre ökar. Förändringen kommer att bli särskilt påtaglig om ungefär 7-10 år då de stora kohorterna från 1940-talet träder in i pensionsåldern. Av demografiska skäl kan utvecklingen således komma att präglas av en konflikt mellan ett minskande arbetsutbud och

ökande krav på pensioner, vård och omsorg. Båda trenderna följer av Sveriges åldrande befolkning. En förkortning av arbetstiden riskerar att förvärra denna konflikt.

Innehåll

1. Inledning	7
2. Nya arbetstids- och semesterregler	12
2.1 Uppdraget från kommittén	12
2.2 Standardarbetstid och faktisk arbetstid	14
2.3 Hur förändras faktisk arbetstid?	16
2.4 Effekter på olika sektorer	21
3. Arbetstidens effekt på den reala timlönen och antalet anställda	23
3.1 Teoretiska överväganden	23
3.2 Den svenska lönebildningen	24
4. Konsekvensanalys	29
4.1 Två referensscenarier	29
4.2 Demografisk utveckling	30
4.3 Den ekonomiska politiken	32
4.4 Referensscenarierna	34
4.5 Långsiktiga effekter av arbetstidsförkortning	38
4.6 Effekter av arbetstidsförkortning under anpassningsförloppet	43
4.7 Effekt på potentiell tillväxt	45
4.8 Fördelningseffekter	46
5. Begränsningar och utvikningar	48
5.1 Några begränsningar	48
5.2 Hur påverkas produktiviteten?	49
5.3 Arbetstid och arbetshälsa	51
5.4 Driftstid	53
5.5 Outnyttjade resurser i ekonomin	53
5.6 Erfarenheter från Frankrike och Tyskland	54
Referenser	56
Tabellbilaga	59

Samhällsekonomiska effekter av en allmän arbetstidsförkortning

1. Inledning

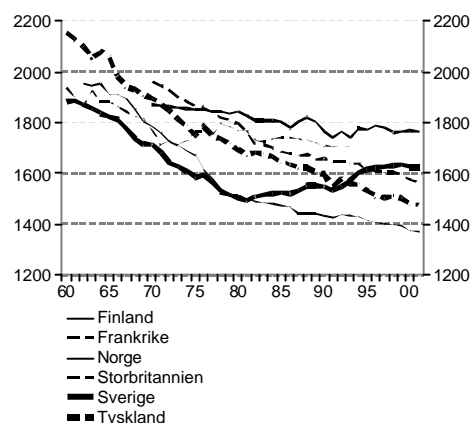
Historik

Den normala svenska årsarbetstiden har minskat i omgångar under 1900-talet. Mellan 1958 och 1960 minskade t.ex. den genomsnittliga veckoarbetstiden från 48 timmar till 45 timmar och mellan 1983 och 1988 minskade den för tvåskiftsarbetare från 40 till 38 timmar (se t.ex. Nordström Skans (2001)). Rätten till ledighet enligt Semesterlagen utvidgades dessutom 1991 från 25 till 27 dagar per år. I samband med den ekonomiska krisen 1991–1994 (den hittills största recessionen sedan 1930-talet) återgick emellertid 1994 den lagstadgade årliga semesterledigheten till 25 dagar. Sedan dess har längden på den lagstadgade semestern inte ändrats. Diagram 1 antyder att den svenska medelarbetstiden per anställd i näringslivet i själva verket har ökat under 1980- och 1990-talet.¹ Ökningen i arbetstimmar tycks till stor del ha att göra med att svenska kvinnor genom en övergång från deltid- till heltidsarbete har ökat sin genomsnittliga veckoarbetstid (se diagram 2).

Utvecklingen mot kortare arbetstid, som för övrigt också har präglat flertalet andra industrialiserade länder som t.ex. Frankrike och Tyskland, har sannolikt till stor del drivits av att den ekonomiska utvecklingen gjort det möjligt att uppnå en tillfredsställande levnadsstandard med en allt mindre arbetsinsats. I takt med att löntagare har blivit bättre kompenserade för utfört arbete har därmed fritiden blivit mer värdefull. Detta är alltså en s.k. inkomsteffekt som innebär att en del av en välståndsökning i ekonomin som helhet tas ut i form av en reducerad arbetstid.

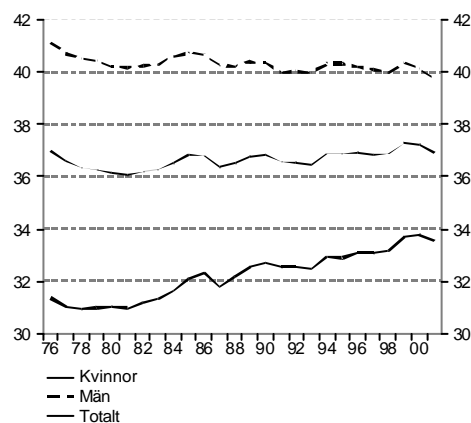
¹ Hunt (1998) rapporterar dessutom att Sverige skiljer sig från många andra europeiska länder i det att medelarbetstiden inom tillverkningsindustrin inte minskade under perioden 1985-1995.

Diagram 1 Arbetstid per anställd i näringslivet
Timmar per år



Anm. Arbetstiden för Tyskland avser Västtyskland.
Källa: OECD Analytical Database.

Diagram 2 Faktisk medelarbetstid per vecka
Timmar



Anm. Årsgenomsnitt enligt SCB:s arbetskraftsundersökning (AKU). De genomsnittliga värdena för 2001 avser de första tre kvartalerna 2001.
Källa: Statistiska centralbyrån.

Varför kortare arbetstid?

De argument som förs fram i samband med diskussioner om en förkortning av den genomsnittliga arbetstiden bottenar ofta i endera en strävan att förbättra hälsan i arbetslivet eller i en förhoppning om att en kortare arbetstid kan minska arbetslösheten. I denna rapport analyseras främst den senare frågan närmare. Utgångspunkten för analysen är att det är tillgången på arbetstimmar i ekonomin och produktionsteknologin som sätter gränsen för den totala produktionsvolymen på lång sikt.

För att en kortare arbetstid ska kunna minska antalet arbetslösa personer i ekonomin krävs att den samlade efterfrågan på arbetstimmar i ekonomin inte påverkas särskilt mycket av arbetstidens längd och att det är möjligt att öka antalet sysselsatta personer genom s.k. arbetsdelning i meningen att ett givet antal arbetstimmar kan fördelas på flera arbetstagare.² Båda dessa effekter är i hög grad osäkra. För det första är det tänkbart att en arbetstidsförkortning i sig genom att öka kostnaden för arbete resulterar i att arbetsgivare väljer att – i den mån det är praktiskt möjligt – ersätta delar av arbetskraften med alternativa produktionsfaktorer som t.ex. kapital. Det kan heller inte uteslutas att produktionskostnaderna ökar på ett sådant sätt att efterfrågan på samtliga produktionsfaktorer minskar. För det andra är det troligt att fasta kostnader för arbetskraften (dvs. kostnader som är relaterade till antalet anställda men inte till antalet arbetade timmar per anställd) ökar i betydelse jämfört med rörliga kostnader när arbetstiden kortas. Ju mer de fasta kostnaderna ökar i förhållande till de rörliga desto troligare är det att arbetsgivaren väljer att öka övertidsuttaget istället för att rekrytera ny personal. Nettoeffekten av en allmän arbetstidsförkortning på antalet sysselsatta personer kan därför vara oklar även om timlönerna inte påverkas av arbetstidens längd.³

Om timlönerna istället justeras uppåt i samband med en kortare arbetstid (t.ex. genom att timlönen ökar exakt så mycket att årslönen förblir opåverkad av en arbetstidsförkortning) kommer den dämpande effekten på antalet sysselsatta personer att förstärkas. Den negativa sysselsättningseff-

² Enligt Forslund (1996) är det troligt att en reducerad arbetstid leder till att efterfrågan på arbetskraft (mätt i antalet personer) ökar vid oförändrad real timlön. I en studie på svenska individdata 1981-1992 drar dock Nordström Skans (2001) slutsatsen att en arbetstidsförkortning troligtvis inte kommer att minska den s.k. jämviktsarbetslösheten (dvs. den del av arbetslösheten som är oberoende av det rådande konjunkturläget) eftersom de reala timlönekraven stiger som en direkt följd av den kortare arbetstiden.

³ Det faktum att kort- och långsiktiga effekter av en reducerad arbetstid på antalet sysselsatta personer kan förmodas skilja sig åt gör det ännu svårare att dra några entydiga slutsatser om detta samband. För mer detaljer om dessa effekter, se kapitel 3 och 4.

fekten kan dessutom stärkas ytterligare av att Riksbanken tvingas höja styrräntan (den s.k. reporäntan) i syfte att motverka de inflationsimpulser som blir följden av de högre timlönerna. I den mån den negativa effekten av stora lönekostnadsökningar på lönsamheten i internationellt verk samma företag dämpas av en försvagning i växelkursen blir nedgången i sysselsättningen mer begränsad. Även en sådan utveckling skulle dock förr eller senare tvinga fram penningpolitiska åtstramningar, dels som en följd av att den inhemska inflationen ökar vid höga lönekostnadsökningar och dels därför att den svagare växelkursen ger upphov till en högre importerad inflation.

Vägar mot kortare arbetstid

Ett sätt att åstadkomma en arbetstidsförkortning är att minska den årliga s.k. standardarbetstiden för heltidsanställda, t.ex. via en förändring i den lagstadgade veckoarbetstiden eller semesterlagstiftningen.⁴ Samma effekt kan förstås erhållas genom överenskommelser i avtal på både lokal och central nivå mellan arbetsgivare och arbetstagare.⁵ I KNAS uppdrag ligger att Arbetstids- och Semesterlagen samt övrig ledighetslagstiftning ska ses över. Förutom att ge förslag på en ny arbetstidsreglering som ger arbetstagaren ett större inflytande över arbetstidens förläggning ska kommittén undersöka olika vägar till förkortning av arbetstiden och föreslå hur en kortare arbetstid ska kunna genomföras i praktiken. Konjunkturinstitutet har i detta sammanhang givits i uppdrag att analysera effekterna av olika arbetstidsförkortningsalternativ på samhällsekonomin i stort.

Faktaruta 1 Olika mått på arbetstiden

Standardarbetstiden avser här den arbetstid exklusive övertidsuttag som är bestämd antingen i avtal mellan arbetsgivare och arbetstagare eller i lag. Ett eventuellt andra arbete (en s.k. bisyssla) ingår inte i måttet. Detta innebär att standardarbetstiden skiljer sig från den s.k. *vanligen arbetade tiden* som ofta avser den arbetstid arbetstagaren arbetar inklusive bisyssla och övertidsuttag. Den s.k. *faktiska arbetstiden* mäter i sin tur antalet fak-

⁴ Se faktaruta 1 för olika definitioner av mått på arbetstiden.

⁵ I den första skriften från kommittén för nya arbetstids- och semesterregler (SOU 2001:91) diskuteras frågan om arbetstidens längd ska hanteras av staten via lagstiftning eller av arbetsmarknadens parter via avtal. En intressant iakttagelse i denna skrift är att lagstiftningen om arbetstid och semester tycks ha varit en del av ett målmedvetet välfärdsbygge som ensidigt har syftat till förbättra arbetstagarnas levnadsstandard.

tiska arbetstimmar under en särskild mätvecka under året i meningen att såväl frånvaro (t.ex. ledighets-, semester- eller sjukfrånvaro) som övertidsuttag beaktas. Ibland kan även en eventuell bisyssla ingå i detta mått. Här och i det följande avser den faktiska arbetstiden standardarbetstiden justerad för frånvaro och övertidsuttag.

Uppdraget gäller fyra beräkningsalternativ. I det första reduceras veckoarbetstiden via en ändring av Arbetstidslagen med totalt två timmar under perioden 2004-2007 (en halvtimme per år) för arbetstagare med en normal veckoarbetstid på 40 timmar eller mer och med fem procent för de som arbetar mellan 35 och 40 timmar i veckan. Standardarbetstiden minskar med 2,5 procent för de som arbetar mindre än 35 timmar i veckan.

I det andra alternativet förkortas veckoarbetstiden via en ändring av Arbetstidslagen med fem timmar 2004-2013 (också en halvtimme per år) för de personer som arbetar 40 timmar i veckan eller mer och med 12,5 procent för de som arbetar mellan 35 och 40 timmar. Standardarbetstiden minskar med 6,25 procent för de som arbetar mindre än 35 timmar i veckan.

Därutöver ska effekterna av en fem dagars lagstiftad förlängning av den årliga ledigheten uppskattas. Den utökade ledigheten införs antingen genom en förändring i Semesterlagen eller genom en helt ny lag om betald ledighet. I det tredje beräkningsalternativet med en förändring av Semesterlagen begränsas genomslaget av att många offentliganställda genom avtal redan har mer än 25 semesterdagar per år. För anställda som innan förändringen i lagen har mer än 25 men mindre än 30 dagars semester per år blir genomslaget endast upp till 30 dagar och för de som har mer än 30 dagars semester per år sker ingen förändring i antalet semesterdagar. I det fjärde alternativet utökas den årliga ledigheten genom en ny lag om betald ledighet för alla anställda.

Standardarbetstid och faktisk arbetstid

Även om det är rimligt att tro att en kortare standardarbets-tid i allmänhet leder till en kortare faktisk arbetstid är det troligt att detta delvis motverkas av ett större övertidsuttag. Det är t.o.m. tänkbart att en påtvingad minskning i arbetstiden i själva verket kan öka övertidsuttaget så mycket att antalet anställda minskar även om produktionen är oförändrad (se t.ex. Hart (1984), Calmfors och Hoel (1988) och Brunello (1989)).⁶ Nordström Skans (2001) visar att den faktiska

⁶ Se också Calmfors (1985) som på teoretiska grunder visar att effekten av en minskad arbetstid på löner och sysselsättning i en s.k.

arbetstiden ibland minskar med endast 40 procent av en reduktion i standardarbetstiden.⁷ Det är svårt att på förhand veta hur en kortare lagsfäst arbetstid kommer att påverka den faktiska arbetstiden. Genomslaget på antalet faktiska arbetstimmar har också att göra med hur sjukfrånvaron påverkas av en kortare arbetstid. Även konjunkturläget kan ha betydelse.

Diagram 3 och 4 visar att antalet personer som under 2000 hade en standardarbetstid motsvarande 31-40 timmar i veckan kraftigt översteg antalet personer med 31-40 timmars faktisk arbetstid. Detta gäller både för män och kvinnor. För kvinnor gäller också att antalet anställda med en standardarbetstid mellan 21 och 30 timmar i veckan översteg antalet anställda med mellan 21 och 30 timmars faktisk arbetstid. Att många arbetar övertid syns på att antalet anställda med faktisk arbetstid mellan 41 och 60 timmar översteg antalet med 41-60 timmars standardarbetstid. Sjukfrånvaron tenderar istället att öka antalet arbetstagare med mindre än 40 timmars faktisk veckoarbetstid i förhållande till antalet med samma standardarbetstid. Diagram 5 visar bl.a. att kvinnor i större utsträckning än män har en avtalad veckoarbetstid som understiger 36 timmar.

Den sammanlagda effekten av en genom lagändring minskad standardarbetstid på produktionsvolymen i ekonomin bestäms förutom av effekten på den faktiska arbetstiden och antalet sysselsatta personer av en eventuell – om än mycket svårbedömd – effekt på den genomsnittliga arbetsproduktiviteten.⁸ I den mån det är möjligt att ersätta arbete med kapital kommer t.ex. en arbetstidsförkortning – som leder till en högre arbetskraftskostnad per timme på kort sikt – på kort sikt att resultera i att den s.k. kapitalintensiteten stiger.⁹ Högre kapitalintensitet medför högre produktion per arbetstimme. Det är även möjligt att mindre utarbetade arbetstagare i största allmänhet producerar mer per timme när arbetstiden kortas. I motsatt riktning verkar det faktum att en större andel av arbetstiden går åt till administrationsarbete samt påbörjande och avslutande av arbetsuppgifter.

Rapportens disposition

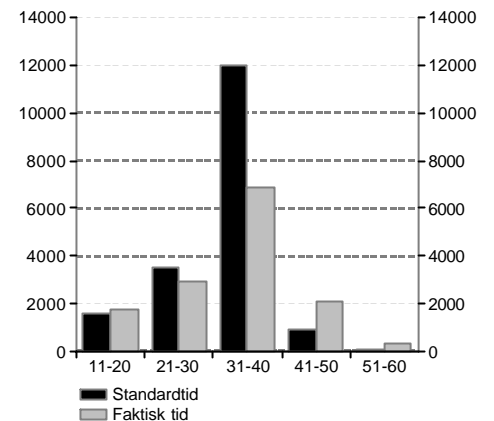
monopol-fackföreningsmodell beror på hur arbetstiden bestäms på förhand. Om den ursprungliga arbetstiden är kortare eller lika med den som föredras av fackföreningen så kommer t.ex. en reducerad arbetstid att resultera i högre löner. I det fall där det omvända gäller, dvs. när den ursprungliga arbetstiden är längre än vad fackföreningen önskar, går löneeffekten inte att bestämma.

⁷ Detta innebär alltså att om den lagstiftade veckoarbetstiden minskar med en timme blir resultatet att den faktiska arbetstiden endast minskar med ca 25 minuter. Hunt (1999) finner en mer följsam utveckling över tiden mellan standardarbetstid och faktiskt arbetad tid.

⁸ Se t.ex. Booth och Ravallion (1993) som antar att det finns en viss arbetstidsgräns upp till vilken arbetstagarnas produktion per timme ökar och utöver vilken arbetstagarnas produktion per timme minskar.

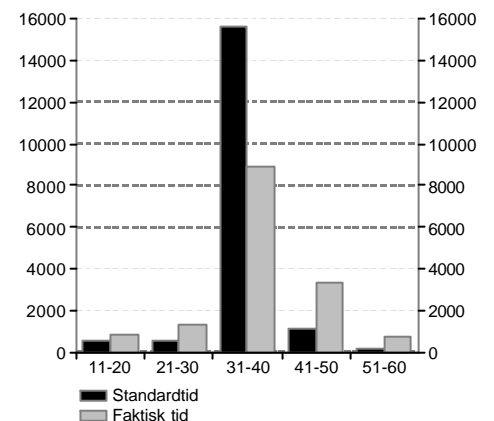
⁹ Kapitalintensiteten definieras som kvoten mellan kapitalstocken och det faktiska antalet arbetade timmar.

Diagram 3 Veckoarbetstid 2000, kvinnor
Antalet personer respektive timmar



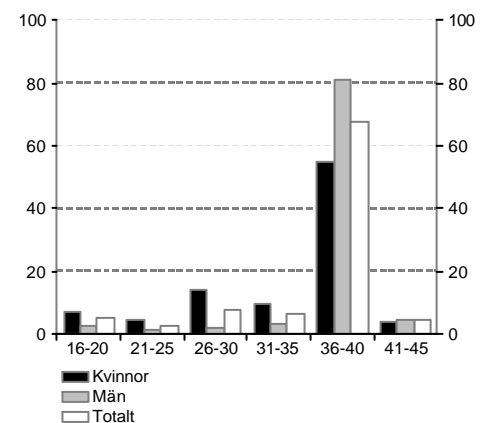
Källa: Statistiska centralbyrån.

Diagram 4 Veckoarbetstid 2000, män
Antalet personer respektive timmar



Källa: Statistiska centralbyrån.

Diagram 5 Avtalad veckoarbetstid 2000
Procent respektive timmar



Källa: Statistiska centralbyrån.

Kapitel 2 beskriver i detalj kommitténs fyra olika alternativ med kortare arbetstid och beräknar hur det totala antalet arbetade timmar i ekonomin påverkas. Kapitel 3 studerar hur en kortare arbetstid allmänt kan förväntas påverka den reala timlönen och antalet sysselsatta personer. Eftersom en lagstiftad reduktion av arbetstiden är ett strukturellt ingrepp i ekonomin i meningen att denna förändring är bestående och riktar sig främst mot ekonomins utbudssida läggs i detta kapitel särskild tonvikt på mer långsiktiga ekonomiska effekter. I kapitel 4 uppskattas de makroekonomiska effekterna av de olika alternativen med arbetstidsförkortning på kort och lång sikt. Kapitel 5 diskuterar begränsningar i analysen och fördjupar den i valda delar.

2. Nya arbetstids- och semesterregler

I KNAS uppdrag ligger att se över arbetstids- och semesterlagen och övrig ledighetslagstiftning samt att lämna förslag till en ny arbetstidsreglering som ger den enskilde arbetstägaren ett större inflytande över arbetstiden. Därutöver ska kommittén uppskatta effekterna av lagda förslag på den offentliga sektorns finanser och samhällsekonomin i stort. I detta sammanhang har Konjunkturinstitutet givits uppdraget att uppskatta troliga makroekonomiska effekter av fyra olika alternativ avseende såväl en sänkning av den normala veckoarbetstiden som en förlängning av den årliga ledigheten.

2.1 Uppdraget från kommittén

Uppdraget till Konjunkturinstitutet påminner om en tidigare beställning från den s.k. Arbetstidsgruppen 2000, som bl.a. avsåg att närmare analysera förutsättningarna för olika arbetstidsförändringar och ge förslag på hur arbetet med arbetstidsfrågan ska drivas i framtiden. Även andra statliga utredningar har tidigare analyserat förutsättningarna för olika arbetstidsförändringar (se faktaruta 2).

Faktaruta 2 Tidigare utredningar

Kommittén för nya arbetstids- och semesterregler (KNAS) är en i raden av tidigare statliga utredningar som bl.a. har haft som målsättning att analysera samhällsekonomiska konsekvenser av kortare arbetstid. 1986-års s.k. Semesterkommitté beskrev t.ex. i slutbetänkandet "Om semester" (SOU 1988:54) hur semester villkor varierar mellan avtalsområden samt uppskattade sannolika kostnader för en semesterförlängning. I slutbetänkandet "Arbetstid och välfärd" (SOU 1989:53) drog 1987-års Arbetstidskommitté slutsatsen att en minskad arbetstid troligtvis inte kommer att sänka arbetslösheten. I betänkandet "Årsarbetstid" (SOU 1992:7) föreslogs dessutom bl.a. att den lagstadgade 40-timmarsveckan skulle omvandlas till en mer flexibel årsarbetstidsekvivalens. 1995-års Arbetstidskommitté utredde konsekvenserna av EG:s arbetstidsdirektiv avseende regler för bl.a. dygns- och veckovila samt längden på semester och veckoarbetstid. I slutbetänkandet "Arbetstid – längd, förläggning och inflytande" (SOU 1996:145) presenterades förslag på en ny arbetstidslag. Inom regeringskansliet tillsattes 2000 en arbetsgrupp (den s.k. Arbetstidsgruppen) med representanter från regeringspartiet och samarbetspartierna. I rapporten "Kortare arbetstid – för och emot" (Ds 2000:22) beskrevs inom ramen för detta arbete olika metoder för hur en arbetstidsjustering ska kunna genomföras i praktiken samt dess troliga effekter på utbudet av arbetskraft. I den första rapporten från KNAS, "Arbetstiden – lag eller avtal" (SOU 2001:91), diskuterades frågan om arbetstiden bör bestämmas av staten i lagstiftning eller av arbetsmarknadens parter i avtal. Arbetstidens längd diskuterades ytterligare av kommittén i rapporten "Arbetstiden – pengarna eller livet" (SOU 2002:6).

Konjunkturinstitutet ska enligt det nuvarande uppdraget beräkna de makroekonomiska konsekvenserna av fyra olika alternativ med lagstiftad arbetstidsförkortning. Enligt det första alternativet kortas den lagstiftade veckoarbetstiden enligt Arbetstidslagen med två timmar över fyraårsperioden 2004-2007 (en halvtimme per år) för arbetstagare med en genomsnittlig arbetsvecka motsvarande 40 timmar eller mer.¹⁰ De som arbetar mellan 35 och 40 timmar erhåller en

¹⁰ Arbetstidslagen introducerades 1982 och fastställer den arbetstid (såväl den ordinarie arbetstiden som jour- och övertid) som arbetsgivaren har rätt att ta ut av den enskilde arbetstagaren.

lagstiftad arbetstidsförkortning motsvarande 5 procent av den ursprungliga arbetstiden. För de som arbetar mindre än 35 timmar kommer standardarbetstiden att minska med 2,5 procent. Då veckoarbetstiden i många fall reduceras från 40 till 38 timmar benämns detta alternativ AT38.

Det andra alternativet, AT35, innebär en minskning i den normala veckoarbetstiden enligt Arbetstidslagen med fem timmar under perioden 2004-2013 (också en halvtimme per år) för de som arbetar 40 timmar i veckan eller mer och med 12,5 procent för de som arbetar mellan 35 och 40 timmar i veckan. Arbetstiden minskar med 6,25 procent för de som arbetar mindre än 35 timmar i veckan.

Utöver detta ska Konjunkturinstitutet beräkna makroekonomiska effekter av sammanlagt fem dagars förlängning av antalet lediga dagar per år. Ledigheten ökar med två dagar 2004 och med en dag per år under perioden 2005-2007. I det tredje alternativet, SEML, införs den längre ledigheten genom en ändring i den befintliga Semesterlagen medan det fjärde alternativ, LBL, innebär längre ledighet genom en ny lag om betald ledighet.¹¹

I alternativ SEML begränsas den samhällsekonomiska effekten av fler semesterdagar av att många offentliganställda genom avtal redan har mer än 25 semesterdagar per år. För anställda som innan förändringen i lagen har mer än 30 dagars semester per år sker ingen förändring i semestertiden och för de som har mer än 25 men mindre än 30 dagar blir genomslaget endast upp till 30 dagar.

I alternativ LBL med en ny lag om betald ledighet finns inget sådant tak utan ledigheten ökar med sammanlagt fem dagar för alla som arbetar 40 timmar i veckan. Den årliga ledigheten förlängs i proportion till sysselsättningsgraden, vilket innebär att en person som arbetar 30 timmar får ledigt med betalning fem 6-timmarsdagar.

2.2 Standardarbetstid och faktisk arbetstid

Även om det är rimligt att anta att en lagfäst reduktion av standardarbetstiden kommer att leda till en kortare faktisk arbetstid är det troligt att detta delvis kommer att motverkas av mera övertid. Särskilt på kort sikt är det ofta lönsamt för företag att på grund av olika sorters anställningskostnader öka övertidsuttaget i stället för att nyrekrytera personal. På kort sikt har också mängden ledig arbetskraft såväl i

¹¹ Semesterlagen, som introducerades 1977, anger bl.a. att en arbetstagare har rätt till fem veckors semester per år och att semesterlönen (som arbetstagaren också kvalificerar sig för vid arbetsskada, sjukdom och föräldraledighet) ska motsvara 12 procent av inkomsten under föregående år. Lagen medger dessutom att arbetstagare sparar semesterdagar upp till en vecka per år under fem år. Notera emellertid att många arbetstagare genom kollektivavtal har en längre årlig semesterledighet än den som anges av Semesterlagen.

ekonomin som helhet som inom enskilda sektorer, yrkeskategorier och geografiska områden betydelse för arbetsgivarens möjlighet att rekrytera och därmed för avvägningen mellan övertid och nyrekrytering. Diagram 6 visar bl.a. att övertidsuttaget minskade i samband med den ekonomiska krisen i början av 1990-talet och att det därefter har varit förhållandevis stabilt.

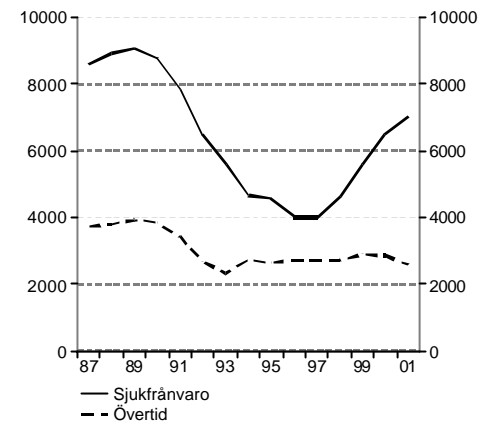
Även på lång sikt kan man vänta sig att övertidsarbetet liksom andelen heltidsarbetande blir högre än vid en oförändrad standardarbetstid. Ett skäl är att den faktiska arbetstiden även torde avspegla den anställdes avvägningar och arbetsuppgiftens förutsättningar i varje enskilt fall. En kortare standardarbetstid ökar också den relativa betydelsen av fasta kostnader som inte beror på antalet arbetade timmar, som t.ex. lokal- och utrustningskostnader för arbetsplatsen samt kostnader för rekrytering, upplärning och kompetensutveckling. Ju högre de fasta kostnaderna är i förhållande till de rörliga kostnaderna desto större incitament har arbetsgivaren att låta de som redan är anställda arbeta mer övertid.

Ett skäl som talar mot att en arbetstidsförkortning i betydande grad skulle balanseras av ökad övertid är att övertidsuttaget begränsas av Arbetstidslagen. Enligt denna lag har en arbetsgivare rätt att ta ut högst 48 timmar i övertid per anställd under en period av fyra veckor eller högst 50 timmar i övertid per kalendermånad och det totala övertidsuttaget per anställd under ett helt kalenderår får inte överstiga 200 timmar. Arbetstidslagens regler åsidosätts emellertid ganska ofta genom centrala kollektivavtal mellan arbetsgivare och fackföreningar. Övertidsreglerna kan dessutom ändras på lokal nivå. Därtill är det tänkbart att en ökning av det genomsnittliga övertidsuttaget som en följd av förkortad arbetstid på sikt kan påverka såväl Arbetstidslagen som lokala avtal och praxis på ett sätt som ger ökat utrymme för övertid.

Effekten av ändrad standardarbetstid på den faktiska arbetstiden beror också på i vilken mån sjukfrånvaron ändras.¹² Även denna effekt är mycket svår att bedöma. Under de senaste 15 åren har sjukfrånvaron varierat mycket kraftigt utan att det ännu finns någon fullgod teoretisk eller empirisk förklaring (se diagram 7). På samma sätt är den egentliga kunskapen om eventuella samband mellan arbetstid och sjukfrånvaro mycket begränsad.

Det faktum att effekten av en kortare arbetstid på arbetshälsan är svår att uppskatta innebär naturligtvis inte att frågan saknar betydelse. Denna fråga har i själva verket ökat i relevans de senaste åren då allt fler arbetstagare tycks uppleva en påtaglig stressrelaterad arbetsohälsa. Den samhällseko-

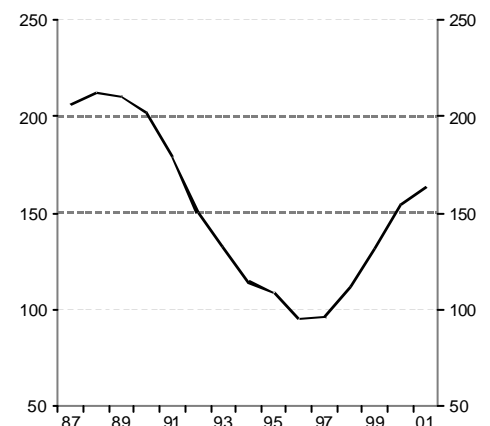
Diagram 6 Sjukfrånvaro och övertid
1000-tals timmar



Anm. Diagrammet visar det antal timmar som heltidsanställda arbetstagare var frånvarande p.g.a. sjukdom samt det antal övertidstimmar de arbetade en viss mätvecka under året.

Källa: Statistiska centralbyrån.

Diagram 7 Antal frånvarande p.g.a. sjukdom
1000-tals personer



Anm. Antalet frånvarande avser det antal personer som p.g.a. sjukdom var frånvarande en viss mätvecka under året.

Källa: Statistiska centralbyrån.

¹² Det är förstås även logiskt tänkbart (om än kanske något spekulativt att anta) att arbetstidens längd i sig – via effekter på arbetstagarens hälsa – så småningom skulle kunna påverka själva pensionsåldern.

nomiska kostnaden för stressrelaterade sjukdomar syns bl.a. i den ekonomiska statistiken. Riksförsäkringsverket prognosticerade t.ex. under hösten 2001 att den årliga kostnaden för förtidspensioneringar kommer att öka från ca 50 miljarder till nästan 65 miljarder kronor mellan 2001 och 2004. Riksförsäkringsverket räknade också med att det kommer att finnas ca 445 000 förtidspensionärer i Sverige 2001 och att antalet ökar från 460 000 till hela 550 000 mellan 2002 och 2007.

I nästa delkapitel analyseras närmare hur den faktiska arbetstiden ändras vid de fyra alternativen med arbetstidsförkortning när den i alternativen preciserade minskning av standardarbetstiden antas slå igenom på den faktiska arbetstiden till 100, 80, 60, 40 respektive 20 procent. Det förstnämnda fallet är relevant om varken övertidsuttaget eller sjukfrånvaron ändras medan övriga fall visar effekterna vid allt starkare dämpande återverkningar i form av ökad övertid eller minskad sjukfrånvaro. I slutet av delkapitlet anges och diskuteras det genomslag som utgör utgångspunkt för den fortsatta analysen.

2.3 Hur förändras faktisk arbetstid?

Tabell 1 visar effekterna av en kortare standardarbetstid enligt alternativ AT38 på den faktiska arbetstiden givet olika antaganden om hur faktisk arbetstid påverkas av en förändring i standardarbetstiden.¹³ I kolumn 1 visas de aktuella åren under vilka arbetstiden kortas genom lagstiftning. De övriga kolumnerna (kolumn 2-6) presenterar effekterna av den kortare arbetstiden enligt AT38 på den faktiska arbetstiden vid olika antaganden om genomslaget av förändrad standardarbetstid på faktisk arbetstid.

Ett genomslag på 100 procent (kolumn 2) innebär att om standardarbetstiden minskar med en timme så kommer också den faktiska arbetstiden att minska med en timme, dvs. nettoeffekten av bl.a. ändrad övertid och ändrad sjukfrånvaro är noll. Ett genomslag på 80 procent innebär på samma vis att om den lagstiftade veckoarbetstiden minskar med en timme så minskar den faktiska veckoarbetstiden med 48 minuter, t.ex. som en följd av ökad övertid eller minskad sjukfrånvaro. Genomslaget på den faktiska arbetstiden är förhållandevis svårt att uppskatta, i synnerhet eftersom det sannolikt varierar såväl över tiden som mellan sektorer. I föreliggande analys används genomgående 80 procents genomslag som en jämförelsenorm. Detta val diskuteras mer utförligt i slutet av detta kapitel.

¹³ De framräknade effekterna av kommitténs fyra alternativ avseende en genom lagstiftning minskad arbetstid bygger på ett antal förenklande beräkningstekniska antaganden. Av denna anledning ska tabellerna i detta kapitel tolkas försiktigt. Faktaruta 3 beskriver kortfattat dessa antaganden.

Enligt tabell 1 minskar den faktiska arbetstiden med 0,9 procent mellan 2003 och 2004 när genomslaget är 80 procent. Den ackumulerade procentuella förändringen i faktisk arbetstid mellan 2003 och 2005 presenteras i den andra raden. Den sista raden visar den ackumulerade procentuella förändringen i antalet arbetade timmar mellan 2003 och 2007. Den genomsnittliga procentuella minskningen mellan två på varandra följande år under perioden 2004-2007 – dvs. mellan 2003 och 2004, 2004 och 2005 o.s.v. – är 1,2 (100 procents genomslag), 0,9 (80 procent), 0,7 (60 procent), 0,5 (40 procent) och 0,2 (20 procent).

Tabell 1 Effekter av AT38 på faktisk arbetstid vid olika genomslag

Procentuell förändring

(1)	(2)	(3)	(4)	(5)	(6)
	100 %	80 %	60 %	40 %	20 %
2004	-1,1	-0,9	-0,7	-0,5	-0,2
2005	-2,3	-1,8	-1,4	-0,9	-0,5
2006	-3,4	-2,7	-2,1	-1,4	-0,7
2007	-4,6	-3,6	-2,7	-1,8	-0,9

Källa: Konjunkturinstitutet.

Tabell 2 visar motsvarande procentuella förändringar i den faktiska arbetstiden när standardarbetstiden reduceras enligt AT35. Även i detta fall minskar förstås den faktiska arbetstiden med 0,9 procent mellan 2003 och 2004 när genomslaget på faktisk arbetstid av en förändring i standardarbetstid är 80 procent. Den genomsnittliga procentuella minskningen mellan två på varandra följande år under perioden 2004-2007 är vidare 1,2 (100 procents genomslag), 0,9 (80 procent), 0,7 (60 procent), 0,5 (40 procent) och 0,2 (20 procent). En jämförelse mellan tabell 1 och 2 ger vid handen att den slutliga (ackumulerade) effekten på antalet arbetade timmar enligt alternativ AT35 (dvs. -9,1 procent vid 80 procents genomslag) är 2,5 gånger så stort som den slutliga effekten enligt AT38 (-3,6 procent).

Det är också intressant att notera att den ackumulerade minskningen i arbetstimmar mellan 2004 och 2013 enligt alternativ AT35 – som är drygt 9 procent vid 80 procents genomslag – överensstämmer med tidigare teoretiska resultat av Marimon och Zilibotti (2000).¹⁴ De beräknar bl.a. att en minskning från 40 till 35 timmars arbetsvecka bör resultera i produktionsvolymen faller med omkring 9 procent.

¹⁴ Marimon och Zilibotti utvecklar en teoretisk s.k. allmän jämviktsmodell med fasta kostnader för arbetskraft och endogen bestämda löner och finner bl.a. att den centrala effekten av en arbetstidsförkortning är att både produktionen och antalet arbetade timmar i ekonomin som helhet faller.

Tabell 2 Effekter av AT35 på faktisk arbetstid vid olika genomslag

Procentuell förändring

(1)	(2)	(3)	(4)	(5)	(6)
	100 %	80 %	60 %	40 %	20 %
2004	-1,1	-0,9	-0,7	-0,5	-0,2
2005	-2,3	-1,8	-1,4	-0,9	-0,5
2006	-3,4	-2,7	-2,1	-1,4	-0,7
2007	-4,6	-3,6	-2,7	-1,8	-0,9
2008	-5,7	-4,6	-3,4	-2,3	-1,1
2009	-6,8	-5,5	-4,1	-2,7	-1,4
2010	-8,0	-6,4	-4,8	-3,2	-1,6
2011	-9,1	-7,3	-5,5	-3,6	-1,8
2012	-10,2	-8,2	-6,1	-4,1	-2,1
2013	-11,4	-9,1	-6,8	-4,6	-2,3

Källa: Konjunkturinstitutet.

Tabell 3 visar effekterna av en utökad ledighet enligt SEML på den faktiska arbetstiden. Ett genomslag på 80 procent (kolumn 3) innebär här att om Semesterlagen ändras så att antalet normalt arbetade (dagar och) timmar minskar med t.ex. 1,0 procent så minskar det totala antalet faktiskt arbetade timmar med 0,8 procent. Enligt tabellen minskar den faktiska arbetstiden med 0,5 procent mellan 2003 och 2004 vid 80 procents genomslag. Den ackumulerade förändringen mellan 2003 och 2007 ges i den sista raden. Effekten är som störst mellan 2003 och 2004 eftersom semesterledigheten ökar med två dagar 2004 men endast med en dag per år under perioden 2005-2007. Genomslaget begränsas av att många offentliganställda genom avtal redan innan lagändringen har mer än 25 semesterdagar per år. För anställda som på förhand har mer än 25 men mindre än 30 dagars semester per år begränsas genomslaget de senare åren av taket på 30 dagar. Den genomsnittliga procentuella minskningen mellan två på varandra följande år under perioden 2004-2007 är nu 0,4 (100 procents genomslag), 0,3 (80 procent), 0,2 (60 procent), 0,1 (40 procent) och 0,1 (20 procent). I kapitel 2.4 presenteras hur denna lagändring påverkar enskilda sektorer.

Tabell 3 Effekter av SEML på faktisk arbetstid vid olika genomslag

Procentuell förändring

(1)	(2)	(3)	(4)	(5)	(6)
	100 %	80 %	60 %	40 %	20 %
2004	-0,6	-0,5	-0,4	-0,2	-0,1
2005	-0,9	-0,7	-0,5	-0,4	-0,2
2006	-1,2	-1,0	-0,7	-0,5	-0,2
2007	-1,5	-1,2	-0,9	-0,6	-0,3

Källa: Konjunkturinstitutet.

Tabell 4 visar effekterna på den faktiska arbetstiden av fem dagars förlängd årlig ledighet enligt LBL. Tabellen visar att den faktiska arbetstiden minskar med 0,6 procent mellan 2003 och 2004 vid 80 procents genomslag. Förändringen mellan 2003 och 2007 är -1,5 procent (se den nedersta raden). Den genomsnittliga procentuella minskningen mellan två på varandra följande år under perioden 2004-2007 är 0,5 (100 procents genomslag), 0,4 (80 procent), 0,3 (60 procent), 0,2 (40 procent) och 0,1 (20 procent). Enligt tabellen är effekterna av LBL på antalet arbetade timmar i ekonomin alltid större än effekterna av SEML. Orsaken är förstas att genomslaget av SEML begränsas av att många offentligtanställda redan har mer än 25 dagars semester per år.

Tabell 4 Effekter av LBL på faktisk arbetstid vid olika genomslag

Procentuell förändring

(1)	(2)	(3)	(4)	(5)	(6)
	100 %	80 %	60 %	40 %	20 %
2004	-0,8	-0,6	-0,5	-0,3	-0,2
2005	-1,1	-0,9	-0,7	-0,5	-0,2
2006	-1,5	-1,2	-0,9	-0,6	-0,3
2007	-1,9	-1,5	-1,1	-0,8	-0,4

Källa: Konjunkturinstitutet.

80 procents genomslag

Nedanstående beräkningar utgår från ett genomslag på 80 procent. Detta innebär att om standardarbetstiden minskar med t.ex. en timme så kommer den faktiska arbetstiden att minska med 48 minuter. Det är viktigt att understryka att genomslaget på den faktiska arbetstiden är mycket svårbedömt. Ett genomslag på 80 procent ligger inom det intervall med estimat som har redovisats i olika studier och ska tolkas som en bästa gissning och inte som ett med precision skattat samband.¹⁵

Det är troligt att det finns skillnader i genomslag såväl mellan som inom olika sektorer och yrkeskategorier. Dessutom kan graden av genomslag vara olika på kort och lång sikt. Det långsiktiga genomslaget kan t.ex. ligga nära 100 procent medan det kortsiktiga genomslagen kan vara betydligt lägre (se t.ex. Bodo och Curzio (1985)). Det faktum att analysen lägger störst vikt vid långsiktiga effekter talar alltså för att en rimlig utgångspunkt är att genomslaget är förhållandevis stort.¹⁶ I bedömningen om 80 procents genomslag

¹⁵ Nordström Skans (2001) finner ett genomslag på 40 procent och Hunt (1999) finner ett genomslag mellan 88 och 100 procent.

¹⁶ Notera också att även om antagandet om detta genomslag förstas har betydelse för hur antalet arbetade timmar påverkas så kommer alltid effekten på den ekonomiska utvecklingen att vara kvalitativt densamma.

har även vägt in att minskad arbetstid inom ramen för Arbetstidslagen i verkligheten kan avtalas bort i kollektivavtal.

Eftersom antagandet om graden av genomslag är särskilt osäkert anges också en enkel tumregel för känslighetsanalys. Om man antar 60 i stället för 80 procents genomslag, vilket också ligger inom ramen för befintliga vägledande resultat, så skulle de beräknade effekterna utgöra 75 procent av nedan redovisade effekter på såväl kort som lång sikt.

Faktaruta 3 Beräkningsantaganden

De uppskattade effekterna av kommitténs fyra alternativ avseende en genom lagstiftning minskad arbetstid (AT38, AT35, SEML och LBL) bygger på ett antal beräkningstekniska antaganden. Av denna anledning bör resultaten tolkas med försiktighet.

Ett antagande som gäller för samtliga beräkningsalternativ är att fördelningen av antalet anställda efter arbetad veckoarbetstid är densamma vid den tidpunkt som arbetstiden börjar kortas (dvs. 2004) som 2000. Detta antagande behövs för att i frånvaron av detaljerade prognoser för denna fördelning kunna uppskatta effekterna på den faktiska arbetstiden av alternativ som är beroende av sysselsättningsgraden.

I de fall där arbetstagaren har såväl en huvud- som bisyssla (t.ex. ett normalt arbete kompletterat med någon form av extraarbete) negligeras bisysslan vid beräkningen av antalet veckoarbetstimmar. Egenföretagare exkluderas också.

Beräkningarna som gäller effekterna av en förlängd ledighet enligt SEML och LBL utgår från att ekonomin delas upp i en privat, en kommunal och en statlig sektor. Den kommunala sektorn inbegriper här även landstingen. Därutöver har dessa beräkningar som utgångspunkt att fördelningen av arbetstagare efter veckoarbetstimmar och ålder är densamma i samtliga sektorer. Dessutom förutsätts att det genomsnittliga antalet arbetade timmar i veckan ger en uppfattning om antalet faktiska semesterdagar per år. Detta innebär t.ex. att en arbetstagare som är mellan 30 och 39 år och som normalt arbetar 40 timmar i veckan har 25 dagars årlig semester om han/hon arbetar i den kommunala eller privata sektorn och 31 dagar om han/hon arbetar i den statliga sektorn. Om han/hon istället arbetar 35 timmar i veckan blir semesteruttaget motsvarande 21,9 respektive 27,1 dagar per år. Arbetstagaren är dock alltid berättigad till 25 respektive 31 semesterdagar.

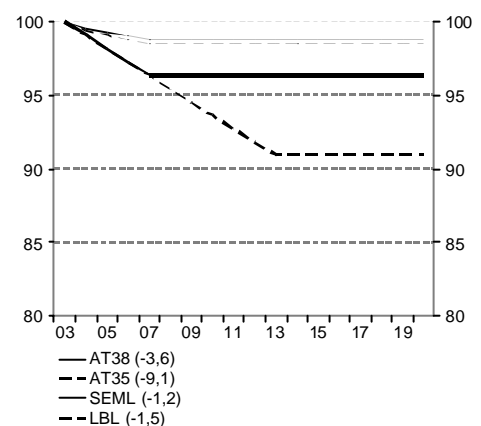
Beräkningarna förutsätter slutligen att den årliga semesterledigheten för statligt anställda regleras av det s.k. Alfaavtalet (Allmänt löne- och förmånsavtal) som bl.a. innebär rätt till 28 dagars semester per kalenderår t.o.m. det år arbetstagaren har fyllt 29 år. Statligt anställda mellan 30 och 39 år har rätt till 31 semesterdagar och de som har fyllt 40 år har rätt till 35 dagar. För kommunal- och landstingsanställda är semestervillkoren något mindre generösa. Arbetstagaren kvalificerar sig här normalt för 25 semesterdagar t.o.m. det år under vilket han/hon fyller 39 år. De som har fyllt 40 år men som ännu inte är 50 år kvalificerar sig för 31 semesterdagar och arbetstagaren har rätt till 35 semesterdagar fr.o.m. det år han/hon fyller 50 år. Den årliga semester tiden för arbetstagare inom den privata sektorn bestäms av Semesterlagen enligt vilken den arbetstagare som har anställts senast den 31 augusti under själva semesteråret har rätt till 25 dagars semester.

Diagram 8 visar effekten på antalet faktiskt arbetade timmar i ekonomin som helhet av de olika beräkningsalternativen vid ett genomsnitt på 80 procent. Diagrammet visar alltså det som i tabellerna 1-4 genomgående presenteras i den tredje kolumnen. Den totala produktionsvolymen i ekonomin är lika med produkten av den genomsnittliga arbetsproduktiviteten och antalet arbetade timmar. Det följer att under antagandet om att varken arbetsproduktiviteten eller antalet sysselsatta personer påverkas av arbetstidens längd så minskar produktionen procentuellt sett lika mycket som den faktiska medelarbetstiden. Relevansen i detta antagande diskuteras mer utförligt i kapitel 4.

2.4 Effekter på olika sektorer

I två av kommitténs beräkningsalternativ förlängs den årliga lagstadgade ledigheten successivt med sammanlagt fem dagar. Ledigheten förlängs med två dagar 2004 och med en dag per år 2005-2007. Den utökade ledigheten genomförs antingen inom ramen för Semesterlagen (SEML) eller genom en ny lag om betald ledighet (LBL). I det första fallet begränsas genomslaget av att många offentligtanställda genom avtal redan har mer än 25 semesterdagar per år. För anställda som innan förändringen i lagen har mer än 30 dagars semester per år sker ingen förändring och för de som har mer än 25 men mindre än 30 dagar blir genomslaget endast upp till 30 dagar. I alternativet som innebär att genom en ny lag om betald ledighet utöka ledigheten finns ingen sådan begränsning.

Diagram 8 Effekt av beräkningsalternativen på faktiskt arbetade timmar (80 procents genomsnitt)
Index 2003=100



Begränsningen i genomslaget på antalet semesterdagar vid en förändring av SEML innebär att effekten på den totala ledigheten (och också på det totala antalet arbetade timmar) blir olika för olika sektorer. I tabell 5 visas hur antalet lediga dagar i olika sektorer påverkas av de två alternativen. Beräkningarna har som utgångspunkt att ekonomin kan delas upp i en privat, en kommunal och en statlig sektor. Den kommunala sektorn inkluderar även landsting. Eventuella flöden av arbetskraft mellan de olika sektorerna bortses ifrån även om det är tänkbart att lagändringar som förändrar de relativa villkoren i olika sektorer kan resultera i sådana flöden. Skillnaden mellan sektorerna kan även förändra de relativa lönerna mellan olika sektorer.

I den första kolumnen anges vilket beräkningsalternativ som åsyftas samt aktuella år. I den andra kolumnen visas förändringen i antalet lediga dagar för hela ekonomin. Utvecklingen i den privata, kommunala och statliga sektorn redovisas i övriga kolumner.

Tabell 5 Förändring i antalet lediga dagar inom olika sektorer vid SEML och LBL

Procentuell förändring

(1)	(2) Hela ekonomin	(3) Privat	(4) Kommun	(5) Stat
SEML				
2004	6,0	8,0	3,2	1,3
2005	8,9	12,0	4,7	1,3
2006	11,9	16,0	6,3	1,3
2007	14,8	20,0	7,9	1,3
LBL				
2004	7,5	8,0	7,0	6,2
2005	11,3	12,0	10,5	9,2
2006	15,1	16,0	14,0	12,3
2007	18,9	20,0	17,5	15,4

Källa: Konjunkturinstitutet.

Tabell 5 visar bl.a. följande:

- Arbetstagare i den privata sektorn erhåller alltid en större procentuell ökning i antalet lediga dagar eftersom han/hon i genomsnitt alltid har en kortare ursprunglig semester.
- Skillnaden mellan privat och offentlig sektor blir störst när förlängningen i ledig tid begränsas av 30 dagar (SEML).
- Den utökade semesterledigheten enligt SEML ökar den genomsnittliga semesterlängden i den statliga sektorn endast mellan 2003 och 2004, vilket beror på att samtliga anställda i denna sektor får minst 30 dagars semester fr.o.m. 2004.

- Fem dagar i förhållande till den genomsnittliga semesterlängden i den privata sektorn på 25 dagar motsvarar en ökning av ledigheten med 20 procent (se den sista raden under LBL). Eftersom semesterlängden för en arbetstare i den kommunala sektorn i genomsnitt är 28,6 dagar per år så innebär fem dagars extra ledighet en ökning med 17,5 procent. I den statliga sektorn är den genomsnittliga semestern 32,6 dagar och en ökning med fem dagar motsvarar 15,4 procent.

I tabell 6 visas hur antalet arbetade timmar förändras i de olika sektorerna vid de olika alternativen.¹⁷

Tabell 6 Förändring i antalet arbetade timmar inom olika sektorer enligt SEML och LBL

Procentuell förändring

(1)	(2)	(3)	(4)	(5)
	Hela ekonomin	Privat	Kommun	Stat
SEML				
2004	-0,5	-0,6	-0,3	-0,1
2005	-0,7	-0,9	-0,4	-0,1
2006	-1,0	-1,2	-0,6	-0,1
2007	-1,2	-1,5	-0,7	-0,1
LBL				
2004	-0,6	-0,6	-0,6	-0,6
2005	-0,9	-0,9	-0,9	-0,9
2006	-1,2	-1,2	-1,2	-1,2
2007	-1,5	-1,5	-1,5	-1,5

Källa: Konjunkturinstitutet.

3. Arbetstidens effekt på den reala timlönen och antalet anställda

I detta kapitel ges en kortfattad översikt av på vilket sätt arbetstidsförkortningarna kan tänkas påverka den reala timlönen, sysselsättningen och arbetslösheten på kort och lång sikt.

3.1 Teoretiska överväganden

Ett sätt att analysera effekten av en lagstiftad arbetstidsförkortning på den reala timlönen är att inom ramen för en s.k.

¹⁷ Resultaten från tabell 5 har översatts till tabell 6 genom att först subtrahera antalet lediga dagar per person och år från antalet vardagar per år för att på så sätt erhålla antalet arbetsdagar per person och år. Förändringen i antalet arbetsdagar anger sedan den förändring i arbetstimmar som blir följden av de olika beräkningsalternativen.

frikonkurrensmodell studera hur efterfrågan på och utbudet av faktiska arbetstimmar i ekonomin som helhet påverkas. Eftersom den omedelbara effekten av en kortare genomsnittlig arbetstid är att arbetstagarna bjuder ut ett färre antal arbetstimmar på arbetsmarknaden så minskar ekonomins samlade utbud av arbetstimmar. Resultatet blir ett efterfrågeöverskott på arbetstimmar som så småningom leder till högre reala timlöner och därmed ett lägre antal av företagen efterfrågade arbetstimmar. En förkortning av arbetstiden leder då till en högre real timlön och ett lägre antal arbetade timmar. En tänkbar – om än svårberäknad – motverkande effekt är att utbudet av arbetstimmar samtidigt kan öka något i och med att vissa personer som allmänt föredrar en kortare arbetstid nu söker sig ut på arbetsmarknaden.

Det är emellertid viktigt att påpeka att detta enkla resonemang, som förs i termer av arbetstimmar och inte i termer av antalet sysselsatta, inte beaktar vare sig själva lönebildningsprocessen eller ofrivillig arbetslöshet. Analysen förutsätter fri konkurrens på arbetsmarknaden. Den reala timlönen antas anpassas så att utbudet av arbetstimmar blir lika stort som efterfrågan på arbetstimmar, varvid det inte kan förekomma någon ofrivillig arbetslöshet. Då ambitionen är att studera makroekonomiska effekter i vid mening av en kortare arbetstid är denna frikonkurrensmodell mindre användbar.

3.2 Den svenska lönebildningen

För att kunna göra en mer realistisk analys av effekterna av hur en allmän arbetstidsförkortning påverkar den makroekonomiska utvecklingen krävs en analysram som bättre beskriver den svenska arbetsmarknaden. En lämplig utgångspunkt är de löneförhandlingsmodeller som numera ofta används i den akademiska litteraturen.¹⁸ Enligt dessa modeller sätts den reala timlönen genom förhandlingar mellan arbetsgivare och enskilda arbetstagare eller fackföreningar. Modellerna erbjuder en mer ändamålsenlig analysram för hur reala timlöner och antalet sysselsatta påverkas av olika förändringar i ekonomier med i hög grad decentraliserade löneförhandlingar.¹⁹ Den svenska arbetsmarknaden kännetecknas förutom av förhandlingar mellan arbetsgivare och fackföreningar av en mängd olika lagar.²⁰

¹⁸ Samma resultat som diskuteras nedan kan erhållas i s.k. effektivitetslöne modeller i vilka företagen själva bestämmer lönerna.

¹⁹ Se t.ex. Calmfors (1985), Oswald (1985), Manning (1987) och Kolm (1999). Det faktum att det framförallt är länder med förhållandevis starka fackföreningar som diskuterar (och genomför) en kortare genomsnittlig arbetstid talar också för att en analys av en sådan förändring företrädesvis ska göras inom ramen för någon form av fackföreningsmodell.

²⁰ Dessa lagar – som bl.a. inkluderar Lagen om anställningsskydd (1982), Arbetsmiljölagen (1978), Arbetstidslagen (1982), Föräldraledighetslagen

Enligt dessa s.k. fackföreningsmodeller väger fackföreningar fördelarna med höga reala timlöner mot de nackdelar som höga löner för med sig i form av en minskad efterfrågan på arbetskraft. Det är troligt att en arbetstidsförkortning i sig (i form av en kortare veckoarbetstid eller fler lediga dagar per år) i någon mån kommer att påverka arbetstagarnas timlönekrav. Det är t.ex. möjligt att en arbetstidsförkortning innebär att arbetstagarnas lönekrav ökar därför att skillnaden i inkomst mellan att vara arbetslös och att ha arbete blir mindre när arbetstiden kortas vid oförändrad timlön. En kortare arbetstid tenderar därmed att öka den s.k. kompensationsgraden i arbetslöshetsersättningen – dvs. den kortare arbetstiden tenderar att öka den totala ersättningen vid arbetslöshet jämfört med den totala arbetsinkomsten vid sysselsättning. En annan tänkbar effekt av en kortare arbetstid är att timlönekraven kan bli högre som en följd av att företagets efterfrågan på arbetskraft blir mindre lönekänslig när de fasta arbetskraftskostnaderna fördelas på ett färre antal arbetstimmar.

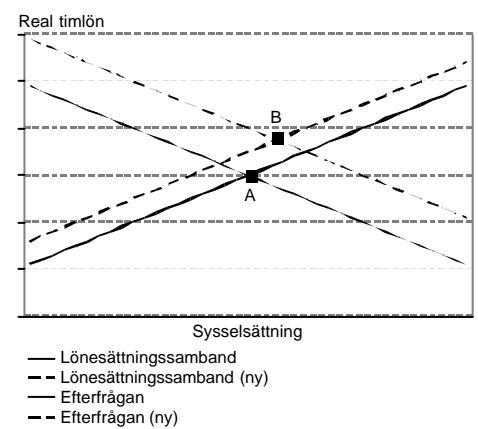
En motverkande effekt kan vara att de personer som allmänt föredrar att arbeta mindre tycker att en anställning blir mer tilltalande när arbetstiden kortas (den kortare arbetstiden minskar således kostnaden för alltför liten ledighet vid arbete). Dessa personer sänker därför sina lönekrav. Även det faktum att en kortare veckoarbetstid i praktiken innebär att varje arbetstagare producerar mindre per vecka, månad och år kan ge upphov till en lönedämpande effekt.²¹ Orsaken är att fackföreningens förhandlingsmakt och lönekrav beror bl.a. på den kostnad som den kan åsamka arbetsgivaren i händelse av konflikt. Denna kostnad är knuten till hur mycket varje enskild arbetstagare producerar per vecka och minskar därför när arbetstiden blir kortare.

Effekter på kort sikt

Ovanstående analys kan preciseras närmare med hjälp av diagram 9. Den vertikala axeln mäter real timlön medan den horisontella axeln mäter antalet sysselsatta.

Den uppåt lutande heldragna linjen visar lönesättnings-sambandet, dvs. hur den förhandlade lönen beror på sysselsättningen vid frånvaro av arbetstidsförkortning. Denna linje har en positiv lutning eftersom högre sysselsättning innebär att arbetstagare – som blir mindre oroliga för att förlora sina arbeten när arbetslösheten minskar – kräver högre löner. Den nedåt lutande heldragna linjen visar efterfrågan på arbetskraft, dvs. hur arbetsgivarnas efterfrågan på arbetskraft beror på den reala timlönen vid frånvaro av ar-

Diagram 9 Effekt av kortare arbetstid på reallön och sysselsättning



Källa: Konjunkturinstitutet.

(1978), Jämställdhetslagen (1991), Medbestämmandelagen (1977), Semesterlagen (1977) och Studieleddighetslagen (1974) – sätter också i hög grad sin prägel på den svenska arbetsmarknaden.

²¹ Se t.ex. Nymoens (1989).

betstidsförkortning. Denna linje har negativ lutning eftersom en högre real timlön medför att företagen efterfrågar mindre arbetskraft. Skärningspunkten mellan de två heldragna linjerna, A, bestämmer antalet sysselsatta och real timlön i frånvaro av arbetstidsförkortning.

Arbetslösheten bestäms som skillnaden mellan det antal personer som vill arbeta vid den reala timlönen enligt punkt A och den faktiska sysselsättningen enligt denna punkt. Till skillnad från den ovan diskuterade frikonkurrensmodellen kan det således förekomma ofrivillig arbetslöshet enligt denna modell, vilket ger en mera realistisk beskrivning av den svenska arbetsmarknaden.

Enligt denna analysmodell medför en lagfäst förkortning av arbetstiden att arbetsgivarna på kort sikt och vid en given real timlön efterfrågar ett större antal personer. Detta illustreras som ett skift av efterfrågekurvan till höger i diagrammet, dvs. från den heldragna till den streckade nedåtlutande linjen. Förklaringen till detta skift är att eftersom en kortare arbetstid kräver fler anställda för att uppnå ett givet antal arbetade timmar kommer efterfrågan på arbetskraft att öka vid given real timlön och kapitalstock samt givna leveransavtal.

En lagfäst förkortning av arbetstiden skiftar enligt denna analysram även lönesättnings sambandet åt vänster, illustrerat av skiftet från den heldragna till den streckade uppåtlutande linjen. Innebörden är att en given sysselsättningsnivå medför en högre förhandlad real timlön vid en kortare arbetstid. Detta beror på att en kortare arbetstid medför en på kort sikt högre kompensationsgrad i arbetslöshetsförsäkringen för den stora grupp som har en inkomst utöver taket för a-kassan. Den högre kompensationsgraden ändrar förutsättningarna för löntagarrepresentanterna vid förhandlingen och leder till högre lönekrav vid en given sysselsättningsnivå.

Skärningspunkten mellan de streckade linjerna, B, bestämmer sysselsättning och real timlön på kort sikt vid förkortad arbetstid. Teoriramen säger inget om hur mycket de båda linjerna skiftar men i diagrammet skiftar lönesättnings sambandet förhållandevis mindre, eftersom effekten av den på kort sikt ändrade kompensationsgraden i arbetslöshetsersättningen kan vara förhållandevis liten. Sysselsättningen blir därmed högre i punkt B än i punkt A, dvs. arbetstidsförkortningen leder på kort sikt till högre sysselsättning. Vid ett givet arbetsutbud medför detta lägre arbetslöshet. Båda skiften verkar däremot i riktning mot en högre real timlön, vilket medför att den reala timlönen blir högre på kort sikt.

Effekter på lång sikt

På lång sikt skiftar lönesättnings sambandet tillbaka till ursprungsläget, dvs. till den heldragna uppåt lutande linjen i diagram 9. Detta följer om ersättningen vid arbetslöshet inte ändras på lång sikt i förhållande till ersättningen vid arbete.²²

Den kortsiktiga analysen utgår från en given kapitalstock och därmed den arbetskraftsefterfrågan som uppkommer vid denna kapitalstock. På lång sikt ändras kapitalstocken, vilket medför att även efterfrågekurvan skiftar tillbaka. Orsaken är att den på kort sikt högre reala timlönen medför lägre kapitalavkastning och lägre investeringar i Sverige. På lång sikt kan den reala kapitalavkastningen i Sverige inte avvika från den i omvärlden. Kapitalstocken anpassas därför tills dess att den reala avkastningen och därmed den reala timlönen återgår till vad de skulle ha varit utan arbetstidsförkortning. Detta gäller under förutsättning att produktiviteten per arbetstimme inte långsiktigt påverkas av den kortare arbetstiden. I en liten öppen ekonomi som den svenska är således som en första approximation den reala avkastningen på investeringar på lång sikt helt bestämd av en internationellt given kapitalavkastning. Under vissa förenklande förutsättningar är då även den reala timlönen på lång sikt helt bestämd av den internationellt givna kapitalavkastningen.

På lång sikt återgår således den reala timlönen till den ursprungliga nivå som anges av punkt A i diagram 9. Eftersom lönesättnings sambandet skiftat tillbaka till den uppåt lutande heldragna linjen så är även sysselsättningen lika med den ursprungliga enligt punkt A.

Slutsatsen av denna analys är således att en arbetstidsförkortning varken påverkar den reala timlönen eller antalet sysselsatta på lång sikt. Eftersom den reala timlönen inte ändras så påverkas inte heller skillnaden mellan antalet personer som vill ha arbete vid denna reallön och antalet sysselsatta, dvs. inte heller arbetslösheten påverkas på lång sikt.²³

Ett annat sätt att förklara varför en arbetstidsförkortning inte påverkar arbetslösheten på lång sikt är att andelen arbetslösa på lång sikt, enligt denna teoriram, främst bestäms av förutsättningarna för löneförhandlingarna avseende bl.a.

²² Det är rimligt att tro att den svenska arbetslöshetsersättningen i stora drag följer den allmänna löneutvecklingen i ekonomin med viss eftersläpning (se t.ex. Holmlund och Kolm (1998)). En anpassning av arbetslöshetsersättningen till den allmänna lönenivån innebär alltså att kompensationsgraden så småningom återgår till den ursprungliga nivån med följden att lönesambandet på lång sikt inte förändras.

²³ Slutsatsen om sysselsättningen får stöd bl.a. av Jacobson och Ohlsson (2000) samt Marimon och Zilibotti (2000). Stöd för detta ges också av Layard, Nickel och Jackman (1991) som på teoretiska grunder visar att arbetslösheten kan förbli opåverkad av en arbetstidsförkortning. Även Anxo (1988) anser det vara osannolikt att en kortare arbetstid skulle ge några positiva sysselsättningseffekter. Det finns dock även studier som finner positiva sysselsättningseffekter av kortare arbetstid (se t.ex. Brunello (1989) och Bosch (1990)).

arbetslöshetsförsäkringen, arbetsrätten, skattesystemets struktur, graden av samordning, produkt efterfrågans pris-känslighet och dylikt. En plötslig minskning av arbetskraften genom t.ex. en större olyckshändelse eller genom arbetstidsförkortning kan givetvis på kort sikt minska andelen arbetslösa men innebär inte några självklara långsiktiga förändringar av ovan nämnda faktorer som är av betydelse för andelen arbetslösa på lång sikt.

På ett mera trivialt plan kan man också konstatera att arbetslösheten inte är systematiskt högre i länder med stor befolkning, i länder med stor befolkningstäthet eller i länder med lång medelarbets-tid. Detta tyder på att ett stort arbetsutbud inte har någon betydelse för andelen arbetslösa på lång sikt. Dessa och andra empiriska observationer indikerar i stället att en större befolkning, en högre befolkningstäthet och en längre medelarbets-tid som en första approximation leder till en på lång sikt motsvarande högre sysselsättning och högre produktion utan att andelen arbetslösa blir högre.

Sammantaget framstår det som rimligt att utgå från att en förkortning av arbetstiden inte påverkar arbetslösheten och, vid ett givet arbetsutbud, inte heller hur många personer som är sysselsatta på lång sikt. Däremot talar såväl teoretiska som empiriska överväganden för att en förkortning av arbetstiden påverkar arbetslöshet och sysselsättning på kort och medelfristig sikt. Den anpassningsprocess som visas i diagram 9 utgör en viktig del av den fortsatta analysen.

Faktaruta 4 Flexibla arbetstider

Även om det är möjligt att den direkta effekten av en kortare arbetstid är en bättre arbetshälsa (och mindre sjukfrånvaro) så kan detta motverkas av en indirekt effekt på hälsan via ett snabbare arbetstempo (samma arbetstoppgifter ska klaras av på en kortare tid) eller ett större övertidsuttag. Det är svårt att på förhand veta vilken effekt som kommer att dominera vid en särskild arbetstidsförkortning eftersom detta också har att göra med i vilken utsträckning enskilda arbetstagare samtidigt får större (eller mindre) möjligheter att påverka sina egna arbetstider. Arbetstagarna kan väntas föredra större inslag av egenbestämda arbetstider. Å andra sidan kan arbetsgivarnas kostnader för en arbetstidsförkortning hållas tillbaka om arbetsgivaren får ett större inflytande över arbetstidens förläggning. Det är t.ex. troligt att många arbetsgivare skulle vilja att en kortare arbetstid åtföljs av en större möjligheter för dem att nyttja skiftarbete för att på så vis förlänga eller upprätthålla drifttiden.

Det finns flera olika sätt att öka graden av flexibilitet i arbetstidens förläggning. Detta innebär att det inte går att säga att flexibla arbetstider i sig ensidigt gynnar endera arbetsgivaren eller arbetstagaren. En allmän uppfattning tycks emellertid vara att en större flexibilitet i själva arbetstiderna ofta ganska ensidigt återspeglar arbetsgivarens preferenser. En större flexibilitet för arbetsgivaren vad gäller arbetstidens förläggning ger möjligheter till kostnadsänkningar som till viss del kan uppväga arbetsgivarens kostnadshöjningar vid en arbetstidsförkortning. Analysen i denna rapport avser dock lagfäst arbetstidsförkortning utan några lagändringar avseende arbetstidens förläggning.

4. Konsekvensanalys

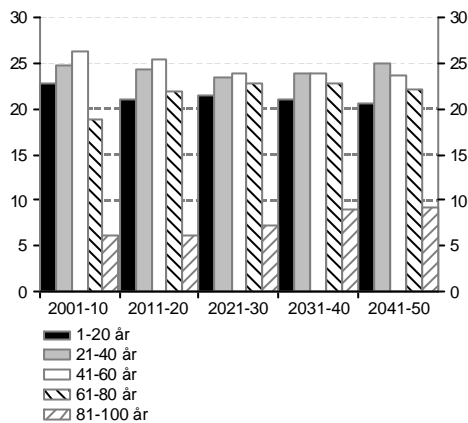
I detta kapitel presenteras Konjunkturinstitutets analys av de makroekonomiska effekterna av de fyra alternativen med arbetstidsförkortning. En mer detaljerad redovisning av de kvantitativa resultaten ges i tabellbilagan i slutet av rapporten.

4.1 Två referensscenarier

Enligt uppdraget från kommittén ska analysen bygga på två skilda referensscenarier som beskriver den ekonomiska utvecklingen i frånvaro av lagstiftad arbetstidsförkortning. I det första referensscenariot, REF1, minskar den genomsnittliga arbetstiden via kollektivavtal med 0,5 procent per år för arbetstagare inom tillverkningsindustrin och byggnadssektorn. Eftersom dessa avtal berör närmare 25 procent av arbetskraften bidrar de till att medelarbetstiden minskar med 0,125 procent per år för ekonomin som helhet. De berörda arbetstagarna har dock möjlighet att i stället för att förkorta arbetstiden erhålla högre pensioner, vilket minskar genomslaget på medelarbetstiden. En avtalsmässig arbetstidsförkortning kan också leda till att något fler personer övergår från kort till långt deltidsarbete eller från deltids- till heltidsarbete. Med hänsyn tagen till dessa motverkande effekter bedöms medelarbetstiden som en följd av avtalade arbetstidsförkortningar minska med 0,1 procent per år i det första referensscenariot.

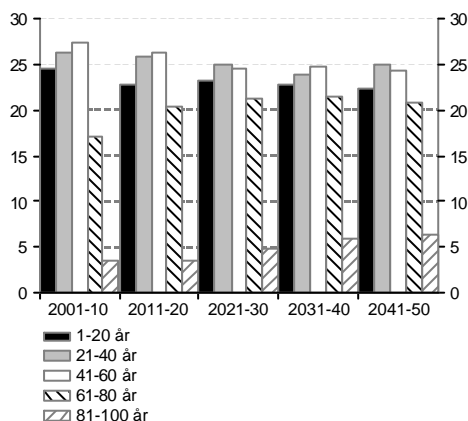
I det andra referensscenariot, REF2, sker det inte någon arbetstidsförkortning genom kollektivavtal. Skillnaden mellan referensscenarierna är således att medelarbetstiden som en följd av kollektivavtal minskar med 0,1 procent per år i REF1 medan den är oförändrad i REF2.

Diagram 10 Åldersfördelning kvinnor
Procent



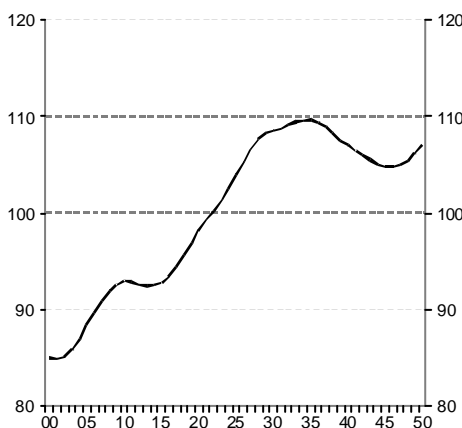
Källa: Statistiska centralbyrån.

Diagram 11 Åldersfördelning män
Procent



Källa: Statistiska centralbyrån.

Diagram 12 Beroendekvot
Procent



Källa: Statistiska centralbyrån.

4.2 Demografisk utveckling

Den period under vilken arbetstiden kortas enligt de fyra beräkningsalternativen kommer med stor sannolikhet att präglas av en naturlig arbetskraftsminskning i och med att andelen personer i yrkesverksam ålder – de som har det huvudsakliga försörjningsansvaret för den växande icke-arbetande delen av befolkningen – kommer att minska. Denna effekt blir särskilt påtaglig omkring 2010 då de stora kohorterna från 1940-talet träder in i pensionsåldern.²⁴ Statistiska centralbyrån prognostiserar t.ex. att antalet barn och ungdomar kommer att minska med nästan 100 000 personer de närmaste tio åren samtidigt som antalet personer över 65 års ålder beräknas öka med mer än 150 000 personer. Antalet personer över 65 års ålder beräknas öka med så mycket som 800 000 fram till 2050. Mer än hälften av denna ökning beror på att andelen äldre pensionärer växer – antalet personer över 80 år bedöms kunna fördubblas jämfört med idag. Enligt diagram 10 och 11 ökar andelen personer mellan 81 och 100 år successivt under perioden 2001-2050 för både män och kvinnor och andelen mellan 41 och 60 år minskar.

Den åldrande svenska befolkningen leder till att arbetsutbudet minskar, vilket i sin tur dämpar produktionsmöjligheterna i ekonomin. Även statens inkomster och utgifter kan förväntas påverkas på ett mindre fördelaktigt sätt bl.a. som en följd av lägre skatteinkomster samt högre utgifter för pensioner och för vård och omsorg. Försörjningsbördan för personer i yrkesverksam ålder kan grovt uppskattas med en s.k. beroendekvot, definierad som antalet individer i åldersgrupperna 1-20 år och över 60 år i förhållande till antalet individer mellan 20 och 60 år. Som framgår av diagram 12 kommer denna försörjningsbörda att öka påtagligt fram till 2030.

Antalet sysselsatta personer i ekonomin beror förutom på antalet personer mellan 16 och 64 år, på den s.k. sysselsättningsgraden definierad som antalet sysselsatta personer i förhållande till antalet personer. Sysselsättningsgraden varierar mellan olika åldersgrupper och är förhållandevis låg för åldersgrupperna 16–19, 20–24 och 55–64. Tabell 7 visar hur ålderssammansättningen kommer att förändras enligt Statistiska centralbyråns senaste prognos.

²⁴ Även om åldersprognoser är förknippade med en viss osäkerhet, bland annat beroende på framtida fertilitets- och mortalitetstal samt nettoinvandring, bör här understrykas att eftersom den framtida åldersprofilen i hög grad beror på den nuvarande profilen kan den demografiska utvecklingen enklare prognosticeras än flertalet andra ekonomiska variabler. Se t.ex. rapporten "40-talisternas uttåg – en ESO-rapport om 2000-talets demografiska utmaningar", till Expertgruppen för Studier i Offenlig Ekonomi (ESO), Ds. 2000:13.

Tabell 7 Ålderssammansättning i åldrarna 16–64

	2000	2005	2010	2015	2020
Andel av 16–64					
16–19	7,2	6,1	5,4	5,9	6,1
20–24	9,2	10,8	9,8	8,5	9,1
25–34	21,9	21,0	23,5	24,3	22,6
35–44	21,6	21,2	20,0	19,4	21,1
45–54	22,0	22,2	23,2	23,7	22,0
55–64	18,1	18,8	18,1	18,5	19,1
Totalt	100,0	100,0	100,0	100,0	100,0

Källa: Statistiska centralbyrån.

Genom att kombinera en och samma sysselsättningsgrad för varje enskild åldersgrupp under perioden 2000–2020 med antalet personer inom respektive åldersgrupp kan sysselsättningsutvecklingen grovt uppskattas.²⁵ Som framgår av tabell 8 leder denna beräkning till att sysselsättningen ökar fram till 2005 varefter sysselsättningen minskar med 0,1–0,2 procent per år. Befolkningen i åldersgruppen 16–64 utvecklas på ett likartat sätt medan den totala befolkningen ökar under hela perioden.

Tabell 8 Sysselsättningsutveckling enligt demografisk framskrivning

Genomsnittlig årlig procentuell förändring

	2002–2005	2006–2010	2011–2015	2016–2020
Sysselsättningsutveckling				
16–19	-5,9	-2,4	1,4	0,6
20–24	3,8	-2,1	-2,9	1,2
25–34	-0,7	2,0	0,5	-1,6
35–44	-0,6	-1,4	-0,8	1,7
45–54	0,8	0,6	0,3	-1,7
55–64	-1,4	-0,8	0,2	1,2
55–59	-4,4	-0,4	0,6	1,7
60–64	4,2	-1,7	-0,8	0,1
Totalt	0,25	-0,08	-0,14	-0,18
Befolkningsutveckling				
16–64	0,29	-0,28	-0,17	-0,11
Totalt	0,25	0,26	0,29	0,33

Anm. Sysselsättningen är framräknad som produkten av sysselsättningsgraden år 2000 för varje åldersgrupp och den demografiska prognosen för varje åldersgrupp.

Källor: Statistiska centralbyrån och Konjunkturinstitutet.

²⁵ Antagandet om en konstant sysselsättningsgrad för varje enskild åldersgrupp är naturligtvis en förenkling. I verkligheten varierar denna sysselsättningsgrad bl.a. som en följd av olika förändringar på arbetsmarknaden.

Diagram 13 Effekt av alternativen och negativ trend enligt referensalternativ 1 på totalt antal arbetade timmar
Index 2003=100

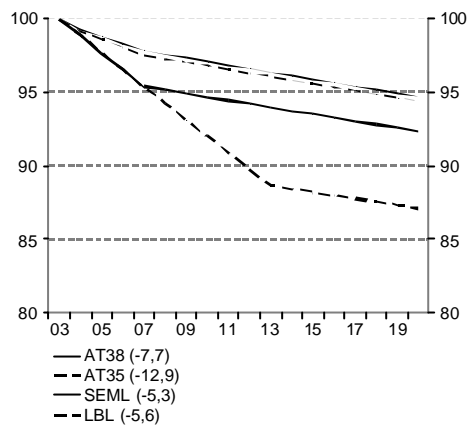
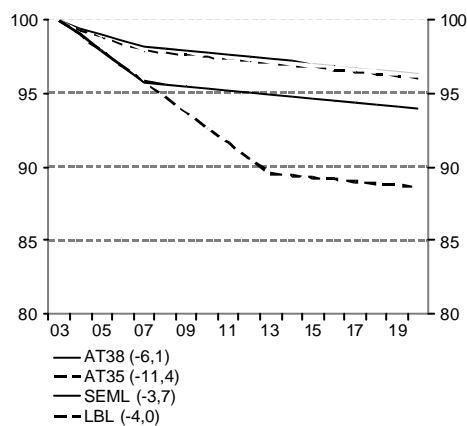


Diagram 14 Effekt av alternativen och negativ trend enligt referensalternativ 2 på totalt antal arbetade timmar
Index 2003=100



Den på detta sätt naturliga minskningen i antalet sysselsatta bidrar till att utbudet av arbetstimmar minskar. I kombination med de fyra alternativen med arbetstidsförkortning leder detta, vid 80 procents genomslag, till den utveckling av antalet arbetade timmar i ekonomin som illustreras i diagram 13 och 14. Diagram 13 visar effekten av lagfäst arbetstidsförkortning i kombination med att antalet arbetade timmar minskar med 0,15 procent av demografiska skäl och med 0,10 procent genom arbetstidsförkortningar i kollektivavtal. Som framgår av diagrammet är det totala antalet arbetade timmar i ekonomin mellan 5,3 och 12,9 procent mindre 2020 än 2003. I diagram 14 illustreras hur antalet arbetstimmar i ekonomin utvecklas enligt REF2 utan arbetstidsförkortning i kollektivavtal i kombination med de fyra alternativen med arbetstidsförkortning. Eftersom arbetstiden inte förkortas genom kollektivavtal blir den sammantagna minskningen i antalet arbetstimmar något mindre än i diagram 13.

Sammanfattningsvis kan alltså sägas att den demografiska utvecklingen i kombination med de fyra beräkningsalternativen med lagfäst arbetstidsförkortning leder till att det totala antalet arbetade timmar i ekonomin minskar under perioden 2003-2020. Den negativa utvecklingen i arbetstimmar begränsar tillväxtutsikterna i den svenska ekonomin.²⁶

4.3 Den ekonomiska politiken

Såväl de två referensscenarierna som de fyra alternativen med lagfäst arbetstidsförkortning baseras på vissa antaganden om penning- och finanspolitiken, som presenteras i detta delkapitel.

De höga svenska löneökningarna på 1970- och 1980-talet resulterade i hög inflation och upprepade kostnadskriser. Denna utveckling som bl.a. försämrade den svenska produktionens internationella konkurrenskraft var ohållbar och resulterade i ett systemskifte i början av 1990-talet som innebar en brytning med den tidigare höginflationsekonomin. Prisstabilitet etablerades som ett övergripande mål för den ekonomiska politiken och Riksbanken preciserade detta närmare som en målsättning att begränsa inflationen till två procent per år med en tolerans för avvikelser på en procentenhet åt vardera hållet.²⁷ De ekonomisk-politiska beslutsfattarna avsvor sig därmed i praktiken möjligheten att genom en hög inflation dämpa de makroekonomiska effekterna av

²⁶ För mer detaljer om hur åldersutvecklingen kan tänkas påverka den ekonomiska tillväxten, se t.ex. Lindh och Malmberg (1999).

²⁷ Det mått på inflationen som Riksbanken baserar sin penningpolitik på är den s.k. underliggande inflationen mätt med UND1X. Detta mått exkluderar räntekostnader för egnahem och förändringar i indirekta skatter och subventioner från den vanliga konsumentprisinflationen.

alltför höga nominella löneökningar. Ansvar för sysselsättningsutvecklingen flyttades på så sätt i en högre grad över till arbetsmarknadens parter.²⁸

I föreliggande rapport antas att Sverige står utanför EMU och att Riksbanken bedriver en självständig penningpolitik med utgångspunkt från det nuvarande prisstabilitetsmålet så att inflationen uppgår till ungefär två procent.

Även finanspolitikens uppläggning har förändrats under det senaste decenniet. Den nya budgetprocessen med utgiftstak har skärpt kontrollen över statens utgifter så att utgiftsutvecklingen i högre grad styrs med utgångspunkt från regeringens och Riksdagens mera långsiktiga överväganden. Ett annat centralt inslag är att regeringen och Riksdagen har lagt fast ett saldomål om att den offentliga sektorns finansiella sparande ska uppgå till 2 procent av BNP i genomsnitt över en konjunkturcykel.²⁹ Innebörden är att överskottet ska överstiga två procent under en högkonjunktur och understiga två procent under en lågkonjunktur. Såväl utgiftstaket som saldomålet bidrar till att skapa förtroende för den ekonomiska politiken. Budgetpolitikens inriktning är – i likhet med penningpolitikens utformning – av stor betydelse för den ekonomiska utvecklingen.

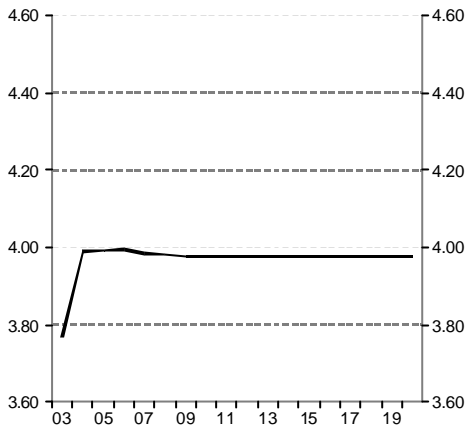
Finanspolitiken utformas i samtliga beräkningsalternativ med utgångspunkt i regeringens och riksdagens saldomål, dvs. att den offentliga sektorns finansiella sparande ska uppgå till 2 procent i genomsnitt över en konjunkturcykel. Överskott utöver detta mål tillförs hushållen i form av skattesänkningar så att överskottet vid frånvaro av störningar uppgår till två procent. Beräkningarna bortser från hur olika skatter och transfereringar kan påverka arbetsutbudet. Den ekonomiska utvecklingen skulle därför bli densamma om överskjutande överskott hade eliminerats genom ändrade transfereringar till hushållen i stället för genom ändrade skatter.

I de beräkningsalternativ där arbetstidsförkortningen leder till ett offentligt finansiellt sparande som underskrider två procent sker en gradvis anpassning av det offentliga sparandet mot den målsatta nivån. Den offentliga konsumtionen och transfereringarna blir lägre än vid frånvaro av arbetstidsförkortning. Dessa anpassningar liksom andra effekter av arbetstidsförkortningen får återverkningar på storleken på de skattesänkningar som säkerställer att överskottet förblir två procent efter anpassningsförloppet.

²⁸ När den svenska kronans växelkurs är rörlig utgör det tvåprocentiga inflationsmålet en fast punkt för såväl löne- som prisutvecklingen. Vid en eventuell framtida EMU-anslutning kommer denna punkt istället att utgöras av den gemensamma valutan tillsammans med löne- och prisutvecklingen i resten av valutaunionen.

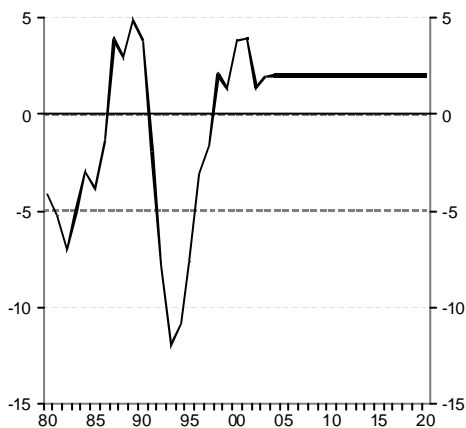
²⁹ Den offentliga sektorns finansiella sparande definieras som skillnaden mellan den offentliga sektorns inkomster och utgifter.

Diagram 15 Nominell timlön
Årlig procentuell förändring



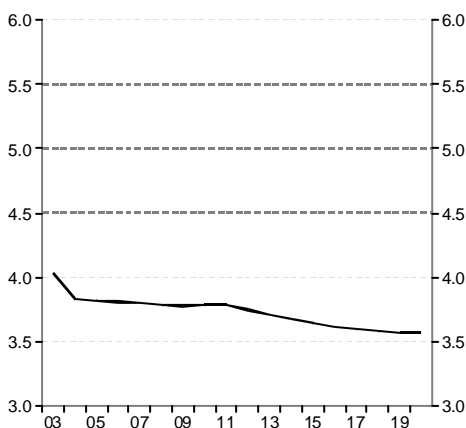
Källa: Konjunkturinstitutet.

Diagram 16 Offentliga sektorns finansiella Sparande
Procent av BNP



Källor: Konjunkturinstitutet och Statistiska centralbyrån.

Diagram 17 Öppen arbetslöshet
Procent



Källa: Konjunkturinstitutet.

Överskottet i de offentliga finanserna under kalkylperioden leder till att den offentliga sektorns nettoförmögenhet ökar genom ökad förmögenhet i AP-fonderna och i den s.k. premiereserven. Den växande nettoförmögenheten resulterar i växande offentliga kapitalinkomster utöver de offentliga ränteutgifterna. Givet att det offentliga överskottet ska uppgå till två procent bidrar dessa växande kapitalinkomster till ett utrymme för skattesänkningar.

4.4 Referensscenarierna

I detta kapitel redovisas den ekonomiska utvecklingen vid de två referensscenarierna.

Referensscenario 1

Den ekonomiska utvecklingen t.o.m. 2008 överensstämmer i REF1 med prognosen i Konjunkturinstitutets rapport Konjunkturläget november 2001.³⁰ Under perioden 2004-2008 växer ekonomin på ett balanserat sätt i meningen att produktionen följer den s.k. potentiella produktionen, vilket är förenligt med en stabil inflation på 2 procent. Löneökningstakten är också stabil och underskrider 4 procent något. Det offentliga finansiella sparandet överensstämmer med målsatta 2 procent av BNP. Arbetslösheten ligger något under 4 procent och sjunker mycket långsamt. Sysselsättningsutvecklingen bestäms därmed i huvudsak av arbetsutbudets utveckling, som i sin tur bestäms av demografiska faktorer. Utvecklingen av antalet arbetade timmar påverkas därtill av att medelarbetstiden antas sjunka med 0,1 procent per år, bl.a. som en följd av arbetstidsförkortningar enligt kollektivavtal.

För perioden 2009-2020 antas en fortsatt balanserad tillväxt med 2 procent inflation, omkring 4 procent löneökningar och ett offentligt finansiellt sparande motsvarande 2 procent av BNP (se diagram 15 och 16). Arbetslösheten fortsätter att sjunka mycket långsamt och ligger hela tiden mellan 3,5 och 4 procent (se diagram 17).

Även under denna period bestäms sysselsättningsutvecklingen därmed främst av den demografiska utvecklingen. Som redovisas i tabell 8 ovan innebär detta att sysselsättningen under perioden 2009-2020 avtar med ungefär 0,15 procent per år som en följd av minskande befolkning i åldersgruppen 16-64 år samt ändrad ålderssammansättning inom denna åldersgrupp. Medelarbetstiden fortsätter att sjunka med 0,1 procent per år som en följd av fortsatta kollektivavtalade arbetstidsförkortningar.

³⁰ För en mera detaljerad redovisning av utvecklingen fram till 2008 hänvisas till nämnda rapport, som finns tillgänglig på Konjunkturinstitutets hemsida (www.konj.se).

Den uppskattade utvecklingen av antalet sysselsatta och arbetade timmar i REF1 redovisas i tabell 9 för delperioderna 2002–2010 och 2011–2020 samt ackumulerat för perioden fram till 2020. Som framgår av tabellen minskar antalet arbetade timmar med 2,1 procent mellan 2001 och 2020. Nedgången är snabbare under den senare delen av perioden som en följd av den enligt tabell 8 ofördelaktiga demografiska utvecklingen.

Den genomsnittliga arbetsproduktiviteten antas fr.o.m. 2004 öka med 1,8 procent per år vilket är nära det historiska genomsnittet. Tillsammans med den redovisade utvecklingen av antalet arbetstimmar resulterar detta i en genomsnittlig BNP-tillväxt på 1,9 procent under den första delperioden och med 1,6 procent under den andra delperioden. I synnerhet den senare siffran är låg i ett historiskt och internationellt perspektiv.

Tabell 9 Arbetade timmar och BNP i REF1

Årlig procentuell förändring resp. procentuell förändring

	2002–2010	2011–2020	Ackumulerat
Medelarbetstid	-0,1	-0,1	-1,8
Sysselsättning	0,1	-0,1	-0,3
Arbetade timmar	0,0	-0,2	-2,1
Produktivitet	1,9	1,8	39,2
BNP	1,9	1,6	36,4

Källa: Konjunkturinstitutet.

I REF1 sänks skatterna genom regeländringar med i genomsnitt 9,2 miljarder kronor per år mellan 2004 och 2020, varigenom det offentliga finansiella sparandet överensstämmer med målsatta 2 procent av BNP (se diagram 16). Dessa skattesänkningar bidrar tillsammans med den årliga ökningen av den reala timlönen med nästan 2 procent till en förhållandevis stark utveckling av hushållens disponibla inkomster. Hushållens sparande antas minska fr.o.m. 2009 eftersom andelen pensionärer ökar kraftigt (pensionärer har i genomsnitt ett negativt sparande) och eftersom de åldersgrupper som har högst sparbenägenhet minskar (se diagram 18). Den privata konsumtionens andel av BNP ökar därmed under den senare delen av kalkylperioden (se diagram 19).

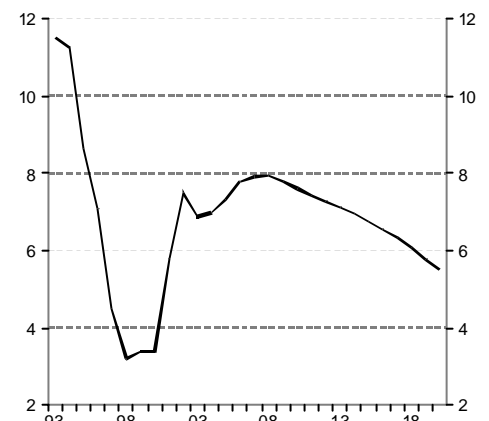
Tabell 10 Försörjningsbalans i REF1

Årlig procentuell förändring resp. procentuell förändring

	2002–2010	2011–2020	Ackumulerat
BNP	1,9	1,6	38,4
Privat konsumtion	2,4	2,3	55,4
Offentlig konsumtion	0,5	0,5	10,0
Bruttoinvesteringar	3,8	0,9	53,5
Nettoexport	-3,1	0,0	-24,3

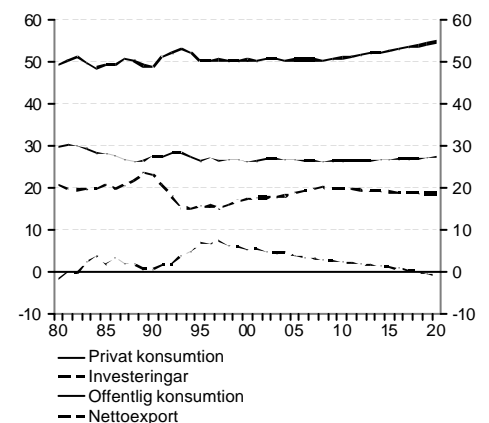
Källa: Konjunkturinstitutet.

Diagram 18 Hushållens sparkvot
Procent



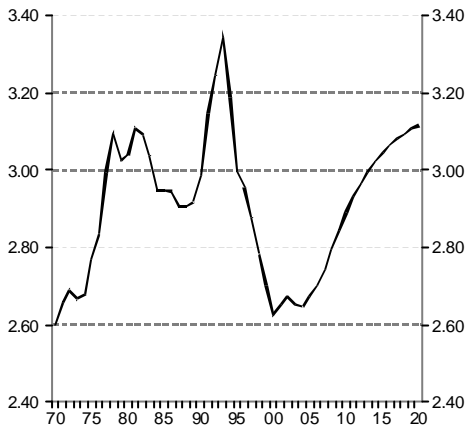
Källor: Konjunkturinstitutet och Statistiska centralbyrån.

Diagram 19 Försörjningsbalans
Andel av BNP



Källor: Konjunkturinstitutet och Statistiska centralbyrån.

Diagram 20 Kapitalkvot i näringslivet
Kvot



Anm. Inklusiva bostäder.
Källa: Konjunkturinstitutet.

I utgångsläget är den s.k. kapitalkvoten, dvs. kvoten mellan kapitalstocken och produktionen, låg i ett historiskt perspektiv, vilket delvis beror på det låga bostadsbyggandet under 1990-talet. För att på sikt nå upp till en historiskt mera normal kapitalkvot antas förhållandevis stora investeringar under de första 10 åren (se diagram 20). Därmed ökar investeringarnas andel av BNP för att därefter stabiliseras på en nivå strax under 20 procent (se diagram 19).

Det nuvarande överskottet i bytesbalansen innebär att Sveriges nettoförmögenhet i utlandet ökar. Därmed ökar kapitalinkomsterna successivt, vilket tenderar att stärka bytesbalansen ytterligare. För att undvika en osannolikt stark utveckling av bytesbalansen antas den inhemska efterfrågan öka något mera än den potentiella produktionen, vilket innebär att importen ökar snabbare än exporten. Nuvarande positiva nettoexport, dvs. export utöver import, minskar därmed successivt fram till år 2020 (se diagram 19).

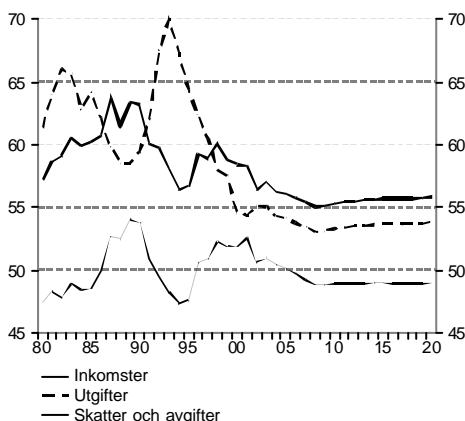
Tabell 11 Den offentliga sektorns inkomster, utgifter och finansiella sparande 2000-2020

Procent av BNP

	2002	2005	2010	2015	2020
Inkomster	56,4	56,1	55,3	55,7	55,8
Skatter och avgifter	50,9	50,1	48,8	49,0	49,0
Övriga inkomster	6,1	6,0	6,4	6,7	6,8
Utgifter	55,1	54,1	53,3	53,7	53,8
Transfereringar till hushåll	19,5	19,3	19,6	20,4	20,8
Konsumtion	26,9	26,6	26,4	26,7	27,2
Ränteutgifter	3,1	2,7	2,2	1,6	1,0
Övriga utgifter	5,6	5,4	5,1	4,9	4,8
Finansiellt sparande	1,4	2,0	2,0	2,0	2,0

Källa: Konjunkturinstitutet.

Diagram 21 Inkomster och utgifter i offentlig sektor
Procent av BNP



Källor: Konjunkturinstitutet och Statistiska centralbyrån.

Den demografiska utvecklingen medför förhållandevis snabbt ökande offentliga utgifter för bl.a. förtids- och ålderspensioner till den stora grupp som är född på 1940-talet. Som framgår av tabell 11 bidrar detta till att transfereringarna till hushållen, trots en något sjunkande arbetslöshet, ökar snabbare än BNP under större delen av kalkylperioden. Den offentliga konsumtionen utgör en förhållandevis konstant andel av BNP. Ränteutgifterna minskar som andel av BNP, samtidigt som övriga inkomster än skatter och avgifter ökar bl.a. som en följd av starkt ökande kapitalinkomster i AP-fonderna och premiereservsystemet. Detta skapar utrymme för ovan nämnda skattesänkningar genom regeländringar på i genomsnitt 9,2 miljarder kronor per år, vilket medför en viss sänkning av skattekvoten under den första delperioden jämfört med 2002 års nivå (se diagram 21).

Sammantaget sänks skatternas andel av BNP från 50,9 procent 2002 till ca 49 procent från och med år 2010. En

sådan sänkning av skattekvoten synes vara angelägen med hänsyn till att den fortgående internationella integrationen successivt ökar de svenska skattebasernas känslighet för svenska skattesatser. Svenska skattesatser kan behöva nedjusteras för att undvika alltför stora snedvridningar av olika slag. Det är t.ex. inte sannolikt att skatterna på alkohol och tobak kan öka i takt med inflationen utan att det leder till stora inköp i utlandet i stället för i Sverige när införselbegränsningarna slopas. Även när det gäller beskattning av andra varor och tjänster samt mera generellt beskattningen av arbete och kapital torde det finnas många områden där skattesatserna behöver nedjusteras under de närmaste tjugo åren. Detta för att undvika att de samhällsekonomiska snedvridningarna blir alltför stora när de svenska skattebaserna blir alltmera känsliga för de svenska skattesatserna.

Trots att utgifterna för offentlig konsumtion utgör en förhållandevis konstant andel av BNP enligt tabell 11 är den volymmässiga utvecklingen betydligt svagare enligt tabell 10. Detta beror på att offentlig konsumtion såsom den mäts i nationalräkenskaperna till stor del utgörs av arbetade timmar i offentlig verksamhet och att priset för offentlig konsumtion därmed utvecklas nästan i takt med löneökningarna, dvs. det relativa priset för offentlig konsumtion stiger trendmässigt.

Som framgår av tabell 10 ökar den offentliga konsumtionen med ackumulerat 10 procent under hela perioden 2002-2020. Detta är förhållandevis mycket med hänsyn till att det totala antalet arbetade timmar samtidigt minskar med ackumulerat 2,1 procent (se tabell 9), men torde ändå vara restriktivt i förhållande till den demografiska utvecklingen.

Utvecklingen av den egentliga servicenivån för bl.a. skola, vård och omsorg beror även på produktivitet utvecklingen inom offentlig verksamhet men denna mäts inte i nationalräkenskaperna och framgår därmed inte heller i tabell 10.

Referensscenario 2

REF2 avviker från REF1 genom att medelarbetstiden inte förkortas genom kollektivavtal. Medelarbetstiden är därför fr.o.m. 2004 konstant i stället för att sjunka med 0,1 procent per år. Som framgår av tabell 12 leder detta till att antalet arbetade timmar utvecklas något starkare och att BNP ökar snabbare än i REF1.

Här liksom i senare beräkningar antas att förkortningar av arbetstiden inte har någon varaktig effekt på varken produktionen per timme eller arbetslösheten.

Tabell 12 Arbetade timmar och BNP i REF2
Årlig procentuell förändring resp. procentuell förändring

	2002–2010	2011–2020	Akkumulerat
Medelarbets tid	0,0	0,0	–0,1
Sysselsättning	0,1	–0,1	–0,5
Arbetade timmar	0,1	–0,1	–0,6
Produktivitet	1,9	1,8	39,7
BNP	2,0	1,7	38,9

Källa: Konjunkturinstitutet.

Eftersom produktionen per timme utvecklas i samma takt som i REF1 sett över hela perioden ökar även den reala timlönen i samma takt. En konstant i stället för sjunkande medelarbets tid innebär därför att reallönen växer 0,1 procentenheter snabbare per år än i REF1. Löntagarna får således fullt utbyte lönemässigt av den jämfört med REF1 längre arbetstiden.

I det reformerade pensionssystemet är ålderspensionerna indexerade till inkomstutvecklingen för personer i yrkesaktiv ålder. Då inkomsten per sysselsatt årligen ökar med ca 0,1 procentenheter mer än i REF1 blir ökningstakten i ålderspensionerna lika mycket högre. Även övriga transferringar ökar något snabbare eftersom bl.a. sjuk- och föräldraförsäkringarna är relaterade till inkomsten.

Den något högre tillväxten medför emellertid att även underlagen för bl.a. arbetsgivaravgifter, inkomstskatt och mervärdesskatt växer något snabbare. De skattesänkningar som följer av att det offentliga sparandet ska vara lika med målsatta 2 procent av BNP blir därför något högre än i REF1 och uppgår till i genomsnitt 10,2 miljarder kronor per år istället för 9,2 miljarder som i REF1. Innebörden av detta är att löntagarna liksom övriga skattebetalare får betala en del av de avtalade arbetstidsförkortningen i REF1 i form av uteblivna skattesänkningar.

I övriga avseenden, som t.ex. hushållens sparande, kapitalkvot samt konsumtion och investeringar som andel av BNP, är REF2-scenariot förhållandevis nära den i diagrammen ovan redovisade utvecklingen i REF1.

4.5 Långsiktiga effekter av arbetstidsförkortning

I detta delkapitel redovisas de långsiktiga effekterna, dvs. effekterna 2020, av de fyra alternativen med lagfäst arbetstidsförkortning jämfört med REF1. Av de skäl som angetts ovan avser redovisningen fallet då förkortningen av standardarbetstiden får 80 procents genomslag på den faktiska arbetstiden. Effekterna jämfört med REF2 liksom den sammanlagda makroekonomiska utvecklingen vid arbetstidsför-

kortningarna i kombination med de två referensscenarierna redovisas främst i tabellbilagan.

Det första fallet med förkortning av arbetstiden från normalt 40 till 38 timmar, leder, som redovisas i tabell 1 ovan till att medelarbetstiden reduceras med 3,6 procent från och med 2007 och framåt. Då arbetstidsförkortningen inte antas påverka varken arbetslösheten eller sysselsättningen på lång sikt, blir den långsiktiga effekten av AT38 att såväl medelarbetstiden som antal arbetade timmar minskar med 3,6 procent.

Sverige är en liten öppen ekonomi som är starkt integrerad med omvärlden inte minst när det gäller kapitalmarknaden. Svenska och internationella placerare kan välja att placera sitt kapital i många olika länder. Avkastningen på fysiska investeringar i Sverige kan därför inte på lång sikt avvika från avkastningen på motsvarande investeringar i omvärlden. I ett långsiktigt perspektiv är därför avkastningen på investeringar i Sverige bestämd av kapitalavkastningen i omvärlden. Innebörden är att en arbetstidsförkortning i Sverige på lång sikt inte till någon del drabbar varken svenska eller internationella kapitalägare.³¹

På lång sikt antas således avkastningen på fysiska investeringar i Sverige vara densamma vid som utan lagfäst arbetstidsförkortning. För att detta ska uppnås måste kapitalvolymen reduceras i samma utsträckning som antalet arbetade timmar. Kapitalintensiteten, dvs. kapitalmängden per arbetad timme, blir då opåverkad av arbetstidsförkortningen, vilket krävs för att kapitalavkastningen ska vara opåverkad vid förhållandevis standardmässiga antaganden.

På lång sikt leder då minskningen av antalet arbetade timmar med 3,6 procent i AT38 till att även kapitalvolymen sjunker med 3,6 procent. Om både arbets- och kapitalinsatserna reduceras med 3,6 procent är det rimligt att räkna med att även BNP blir 3,6 procent lägre som en följd av arbetstidsförkortningen. Detta gäller under antagandet att arbetstidsförkortningen inte påverkar produktiviteten på lång sikt, vilket diskuteras närmare i nästa kapitel.

Motsvarande resultat för de långsiktiga effekterna av övriga tre alternativ med lagfäst arbetstidsförkortning redovisas i tabell 13.

³¹ På kort sikt kan däremot en oväntad arbetstidsförkortning delvis resultera i en lägre kapitalavkastning, vilket diskuteras närmare i senare delkapitel.

Tabell 13 Långsiktiga effekter på arbetade timmar och BNP

Avvikelse i procent mot REF1 år 2020

	AT38	AT35	SEML	LBL
Medelarbetstid	-3,6	-9,1	-1,2	-1,5
Sysselsättning	0	0	0	0
Arbetade timmar	-3,6	-9,1	-1,2	-1,5
BNP	-3,6	-9,1	-1,2	-1,5

Källa: Konjunkturinstitutet.

Den genom arbetstidsförkortningen lägre BNP under 2020, jämfört med REF1, fördelas förhållandevis jämnt mellan olika användningsområden, vilket visas i tabell 14. Den lägre produktionen reducerar således den offentliga liksom den privata konsumtionen i ungefär samma utsträckning. Därmed kan de skattesatser som behövs för att finansiera den offentliga konsumtionen vara ungefär desamma som vid frånvaro av en lagfäst arbetstidsförkortning. Arbetstidsförkortningen får då inte heller någon större effekt på fördelningen av det totala antalet arbetade timmar mellan privat och offentlig sektor.

En slutsats är således att arbetstidsförkortningen leder till lägre offentlig konsumtion och därmed lägre offentlig servicenivå än i REF1. I stället för en ackumulerad volymökning på 10 procent fram till 2020 begränsas volymökningen till ca 6 procent i AT38 och ca 2 procent i AT35, vilket synes vara mycket restriktivt med hänsyn till den demografiska utvecklingen.

Tabell 14 Långsiktiga effekter för olika delar av BNP

Avvikelse i procent mot REF1 år 2020

	AT38	AT35	SEML	LBL
BNP	-3,6	-9,1	-1,2	-1,5
Privat konsumtion	-3,7	-8,8	-1,2	-1,5
Offentlig konsumtion	-4,1	-8,1	-1,2	-1,6
Bruttoinvesteringar	-3,6	-8,1	-1,0	-1,4
Nettoexport	1,0	-32,2	-1,3	-0,8

Källa: Konjunkturinstitutet.

Som nämnts ovan antas arbetstidsförkortningen inte ha någon effekt på produktionen per arbetstimme på lång sikt. Arbetstidsförkortningen har då inte heller någon långsiktig effekt på reallönen per timme. Därmed leder arbetstidsförkortningen till att reallönen per år reduceras i samma grad som medelarbetstiden eller med 3,6 procent för AT38 jämfört med REF1. Löntagarna får således på lång sikt bära hela arbetstidsförkortningen genom motsvarande lägre årslön medan kapitalägarna skyddas genom den på lång sikt internationellt bestämda kapitalavkastningen.

Arbetstidsförkortningarna leder till att det offentliga sparandet övergångsvis underskrider det målsatta sparandet på två procent. Den offentliga konsumtionen och transfereeringarna anpassas efterhand så att det målsatta sparandet uppnås inom något eller några år. Lägre årslöner medför lägre kommunala skatteinkomster och därmed lägre kommunal konsumtion. Sammantaget beräknas arbetstidsförkortningarna, som framgår av tabell 15, leda till att den offentliga konsumtionen som andel av BNP reduceras något på lång sikt.

Arbetstidsförkortningarna leder även till lägre transfereeringar. Eftersom pensionerna i det nya ålderspensionssystemet är indexerade till inkomstutvecklingen leder förkortad arbetstid till en motsvarande reduktion av de inkomstindexerade ålderspensionerna. Arbetstidsförkortning enligt AT38 leder således till att ålderspensionerna på lång sikt blir 3,6 procent lägre än i REF1. Även utgifterna för bl.a. sjuk- och föräldraförsäkringarna reduceras automatiskt eftersom de är relaterade till inkomsterna. De sammanlagda transfereeringarna till hushållen beräknas sjunka ungefär lika mycket som BNP till följd av arbetstidsförkortningen, dvs. transfereeringarna andel av BNP blir ungefär densamma som i REF1 (se tabell 15).

Även andra offentliga utgifter som t.ex. u-landsbiståndet och avgifterna till EU blir lägre när BNP blir lägre.

Sammantaget beräknas de offentliga utgifternas andel av BNP på lång sikt bli ungefär densamma som vid frånvaro av lagfäst arbetstidsförkortning, dvs. arbetstidsförkortningar medför lägre offentlig servicenivå och lägre transfereeringar i ungefär samma grad som arbetstiden reduceras.

Tabell 15 De offentliga finanserna på lång sikt
Procent av BNP år 2020

	REF1	AT38	AT35	SEML	LBL
Inkomster	55,8	54,2	55,5	54,6	54,7
Skatter och avgifter	49,0	47,6	48,8	48,0	48,0
Övriga inkomster	6,8	6,6	6,7	6,7	6,7
Utgifter	53,8	52,2	53,5	52,6	52,7
Transfereeringar till hushåll	20,8	20,7	21,9	20,6	20,7
Konsumtion	27,2	25,8	26,0	26,3	26,2
Ränteutgifter	1,0	0,9	0,7	1,0	1,0
Övriga utgifter	4,8	4,9	4,9	4,7	4,7
Finansiellt sparande	2,0	2,0	2,0	2,0	2,0

Källa: Konjunkturinstitutet.

Eftersom de offentliga utgifternas andel av BNP är relativt lika vid arbetstidsförkortning som i REF1 och det finansiella sparandet är lika med saldomålet på 2 procent så är också skattekvoten ungefär densamma (se tabell 15).

Därav följer att de genomsnittliga årliga skattesänkningarna under perioden 2004-2020 är ungefär lika stora som i REF1, dvs. de uppgår till ca 9 miljarder kronor. I AT35 begränsas dock den genomsnittliga årliga skattesänkningen till omkring 7 miljarder kronor.

Dessa resultat beror givetvis på beräkningsförutsättningarna. Exempelvis antas det bli besparingar i offentlig verksamhet och offentliga transfereringar när det offentliga sparandet understiger saldomålet som en följd av arbetstidsförkortningarna utan att dessa besparingar reverseras när saldomålet uppnåts. Även i övrigt antas offentlig verksamhet och offentliga transfereringar reduceras i ungefär samma grad som produktionen reduceras genom arbetstidsförkortningarna.

Resultaten skulle givetvis ha blivit annorlunda om beräkningarna i stället hade förutsatt att skatterna höjs när det offentliga sparandet understiger saldomålet eller att t.ex. den kommunala konsumtionsutvecklingen för skola, vård och omsorg bestäms enbart av demografiska faktorer, så att kommunalskattesatserna höjs vid en lägre tillväxt. Vid dessa alternativa förutsättningar skulle det beräknade skattesänkningstrycket ha blivit lägre och skattekvoten högre vid förkortad arbetstid.

En sådan utveckling bedöms dock vara förknippad med betydande problem med hänsyn till att den tilltagande internationella integrationen ökar de svenska skattebasernas känslighet för svenska skattesatser. Som diskuterats ovan talar detta för att skattesatserna på sikt bör kunna sänkas åtminstone i den utsträckning som sker i REF1. Detta begränsar möjligheterna att genom skattehöjningar skydda offentlig verksamhet från att reduceras vid förkortad arbetstid. Mera allmänt synes det vara mera rimligt att reducerad produktion leder till reduktioner inom alla användningsområden. I annat fall synes det område som tar hela neddragningen varit relativt överdimensionerat vid frånvaro av arbetstidsförkortningen.

De resultat som kan vara av störst intresse för att utvärdera de långsiktiga välfärdseffekterna av en lagfäst förkortning av arbetstiden är sammanställda i tabell 16.

Tabell 16 Långsiktiga effekter på medelarbetstid och konsumtion

Avvikelser i procent mot REF1

	AT38	AT35	SEML	LBL
Medelarbetstid	-3,6	-9,1	-1,2	-1,5
Privat konsumtion	-3,7	-8,8	-1,2	-1,5
Offentlig konsumtion	-4,1	-8,1	-1,0	-1,6

Källa: Konjunkturinstitutet.

En förkortning av arbetstiden enligt alternativ AT38 beräknas således leda till att såväl medelarbetstiden som hushållens konsumtion och den offentliga konsumtionen reduceras med 3,5-4 procent jämfört med REF1. En grov uppskattning av välfärdseffekterna av arbetstidsförkortningen fås genom att väga de negativa välfärdseffekterna av lägre privat och offentlig konsumtion mot den ökade fritiden på lång sikt. Om den ökade fritiden värderas utifrån som lönen efter skatt blir slutsatsen att värdet av den längre fritiden understiger värdet av den lägre privata och offentliga konsumtionen. Därmed innebär förkortningen av arbetstiden en samhällsekonomisk förlust på lång sikt.³² Detta följer av att stora skatteklar gör (obeskattad) fritid relativt billig jämfört med privat och offentlig konsumtion. Välfärdseffekterna för de olika alternativen visas i tabell 17, både i miljarder kronor samt som procent av BNP 2020. För AT38 och AT35 är den långsiktiga välfärdsförlusten betydande. Alternativa utgångspunkter för värdering av den lägre arbetstiden kan givetvis ge annorlunda resultat. En mer detaljerad välfärdsanalys av en förkortad arbetstid ligger utanför ramen för Konjunkturinstitutets uppdrag.

Tabell 17 Långsiktiga välfärdseffekter av arbetstidsförkortning

Avvikelse mot REF1 i miljarder kronor (2002 års priser)

	AT38	AT35	SEML	LBL
Konsumtion av fritid	33,6	86,4	11,8	14,5
Privat konsumtion	-62,6	-148,9	-20,3	-25,4
Offentlig konsumtion	-34,5	-68,1	-8,4	-13,5
Total effekt	-63,4	-130,6	-17,0	-24,4
Total effekt, Procent av BNP	-2,1	-4,2	-0,5	-0,8

Källa: Konjunkturinstitutet

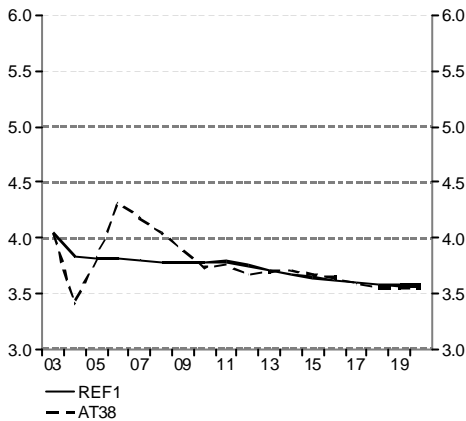
4.6 Effekter av arbetstidsförkortning under anpassningsförloppet

I detta delkapitel analyseras de ekonomiska effekterna av arbetstidsförkortningarna under anpassningsförloppet fram till 2020.

Som redovisats ovan innebär samtliga fyra alternativ att arbetstiden förkortas från och med 2004. Som diskuteras i kapitel 3 kan arbetsgivarna på kort sikt åtminstone delvis väntas kompensera den kortare arbetstiden genom att anställa fler personer för att motverka minskningen av det totala antalet arbetade timmar. Därmed blir sysselsättningen högre

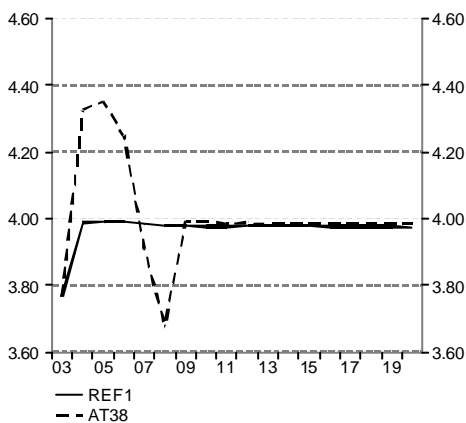
³² Vid beräkningen av värdet av ökad fritid har en marginalsattesats på 35 procent använts.

Diagram 22 Öppen arbetslöshet
Procent



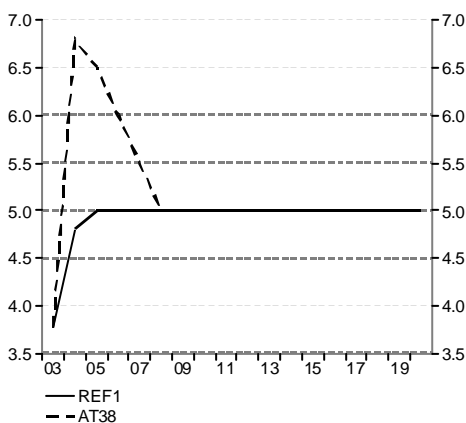
Källa: Konjunkturinstitutet.

Diagram 23 Nominell timlön
Årlig procentuell förändring



Källa: Konjunkturinstitutet.

Diagram 24 Reporänta
Procent



Källa: Konjunkturinstitutet.

på kort sikt, vilket leder till högre nominella timlöneökningar jämfört med ett läge utan arbetstidsförkortning.

Anpassningen på kort sikt kan även beskrivas som att arbetstidsförkortningen reducerar arbetsutbudet mätt i timmar, vilket tenderar att skapa brist på arbetskraft och därmed högre nominella timlöneökningar. Detta kan också uttryckas som att löntagarna försöker begränsa effekten på årsslönen av kortare arbetstid genom att kräva högre ökning av timlönen jämfört med ett läge utan arbetstidsförkortning. Om detta lyckas kommer kostnaden för arbetstidsförkortningen på kort sikt delvis att bäras av arbetsgivarna, vilket kan förklara att arbetsgivare ofta är negativa till en lagfäst förkortning av arbetstiden. Slutsatsen är att en arbetstidsförkortning leder till högre sysselsättning och högre real timlön på kort sikt.

Alternativ AT38

Mot bl.a. denna bakgrund beräknas en arbetstidsförkortning under åren 2004-2007 enligt alternativ AT38 leda till lägre arbetslöshet och högre nominell timlöneökning 2004 och 2005 jämfört med REF1 (se diagram 22 och 23).

De högre timlöneökningarna ökar inflationstrycket och därmed Riksbankens prognoser för framtida inflation vid oförändrad reporänta, varvid Riksbanken höjer reporäntan (se diagram 24). Reporäntan höjs i en sådan utsträckning att inflationen på sikt nedbringas till den målsatta nivån på 2 procent. Eftersom arbetstidsförkortningen delvis kom som en överraskning för Riksbanken kan den inte undvika att inflationen övergångsvis överstiger 2 procent (se diagram 25).

Den högre reporäntan dämpar tillväxten i en sådan utsträckning att inflationen på sikt nedbringas till 2 procent. Den lägre tillväxten leder till en stigande arbetslöshet, som i sin tur dämpar de nominella löneökningarna. Vid arbetstidsförkortning enligt alternativ AT38 beräknas arbetslösheten nå den högsta nivån 2006 (se diagram 22).

Den på kort sikt högre reallönen per timme innebär att arbetsgivarna inledningsvis delvis bär en del av kostnaden för arbetstidsförkortningen (se diagram 26). Detta minskar avkastningen på kapital i Sverige jämfört med utlandet, vilket leder till lägre investeringar i Sverige. Nedgången av investeringarna påskyndas av och utgör också en förklaring till att den högre reporäntan medför lägre tillväxt. Som diskuterats ovan reduceras investeringarna så att kapitalvolymen 2020 reduceras i samma grad som antalet arbetade timmar eller med 3,6 procent vid den nu studerade arbetstidsförkortningen.

Då arbetstidsförkortningen inte har någon långsiktig effekt på den reala timlönen, måste den på kort sikt högre reala timlönen därför balanseras genom en övergångsvis

svagare ökning av den reala timlönen. Därmed återställs kapitalavkastningen till den på lång sikt internationellt bestämda nivån. Eftersom inflationen överstiger 2 procent endast under de första åren kräver detta en övergångsperiod med löneökningar som är något lägre än i REF1 (se diagram 23).

Efter det att arbetstidsförkortningen enligt alternativ AT38 genomförts fullt ut 2007 anpassas såväl arbetslösheten som löneökningstakten successivt till samma nivåer som i REF1. Effekterna på BNP, privat konsumtion, offentlig konsumtion och investeringar anpassas därmed successivt mot de ovan beskrivna långsiktiga effekterna år 2020.

Alternativ AT35, SEML och LBL

Anpassningsförloppen för de tre övriga alternativen med arbetstidsförkortning redovisas på motsvarande sätt i diagram 27, 28, 29 och 30.

Då AT35 innebär att arbetstiden förkortas alltmer under hela perioden fram till 2013 blir anpassningsförloppet mera utdraget än vid övriga alternativ. Eftersom arbetstidsförkortningarna är olika stora även på kort sikt blir även effekterna på arbetslösheten, lönerna och priserna olika.

Utvecklingen av BNP i de olika alternativen redovisas i diagram 31.

4.7 Effekt på potentiell tillväxt

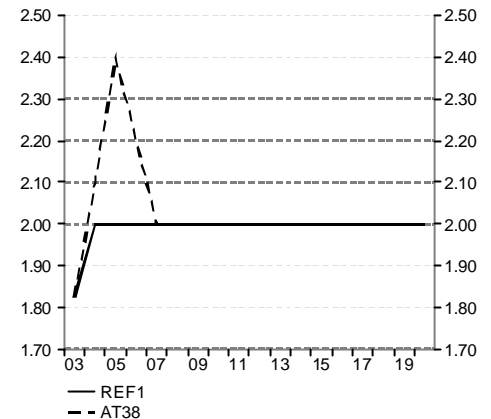
Ett sätt att beskriva kostnaden för arbetstidsförkortningarna är att ange hur stor del av den potentiella tillväxten som tas i anspråk under genomförandeperioden. Alternativ AT38, SEML och LBL genomförs under 2004-2007 medan AT35 genomförs under 2004-2013. Den potentiella tillväxten under dessa genomförandeperioder antas vara lika med den genomsnittliga tillväxten i REF1 2002-2011, dvs. 1,9 procent.

Alternativ AT38 minskar medelarbetstiden och den potentiella tillväxten med 3,6 procent fördelat över fyra år, dvs. med 0,9 procentenheter per år. Den potentiella tillväxten reduceras därmed från 1,9 till 1,0 procent. Av den potentiella tillväxten används således nästan hälften för att förkorta arbetstiden.

Då sysselsättningen ökar med i genomsnitt 0,1 procent per år under 2002-2011 växer potentiell BNP per sysselsatt med 1,8 per år, varav exakt hälften används till att förkorta arbetstiden enligt AT38.

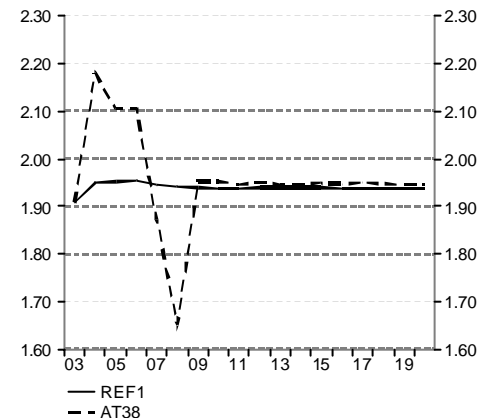
Det för hela befolkningen mest relevanta måttet är effekten på potentiell BNP per person. AT38 reducerar denna tillväxt från 1,7 till 0,8 procent, dvs. drygt hälften av den potentiella tillväxten tas i anspråk för arbetstidsförkortning.

Diagram 25 Priser
Årlig procentuell förändring



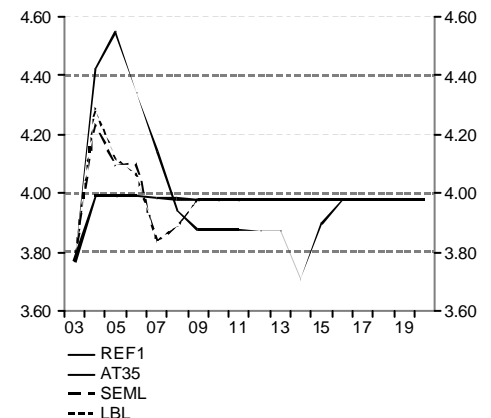
Källa: Konjunkturinstitutet.

Diagram 26 Real timlön
Årlig procentuell förändring



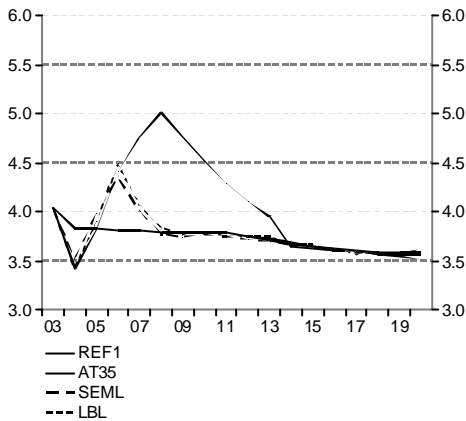
Källa: Konjunkturinstitutet.

Diagram 27 Nominell timlön
Årlig procentuell förändring



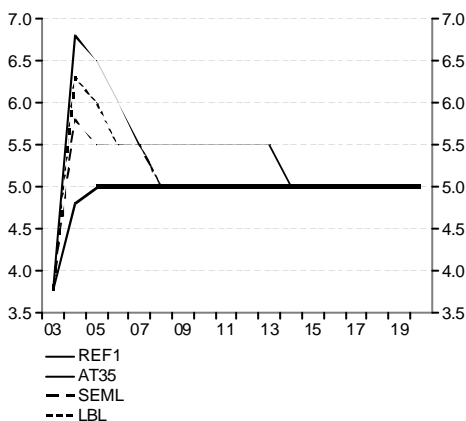
Källa: Konjunkturinstitutet.

Diagram 28 Öppen arbetslöshet
Procent



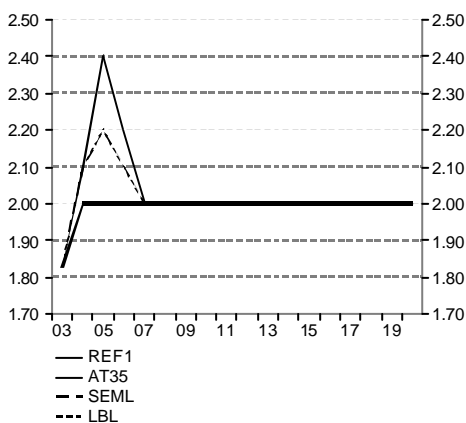
Källa: Konjunkturinstitutet.

Diagram 29 Reporänta
Procent



Källa: Konjunkturinstitutet.

Diagram 30 Priser
Årlig procentuell förändring



Källa: Konjunkturinstitutet.

Motsvarande resultat för övriga alternativ med lagfäst arbetstidsförkortning redovisas i tabell 18.

Tabell 18 Potentiell tillväxt under genomförandeperioden
Årlig procentuell förändring

	REF1	AT38	AT35	SEML	LBL
Potentiell BNP	1,9	1,0	1,0	1,6	1,5
Potentiell BNP per sysselsatt	1,8	0,9	0,9	1,5	1,4
Potentiell BNP per person	1,7	0,8	0,8	1,4	1,3

Källa: Konjunkturinstitutet.

4.8 Fördelningseffekter

På lång sikt beräknas en förkortad arbetstid reducera årslönen i samma utsträckning som arbetstiden, dvs. med 3,6 procent i AT38. Den långsiktiga kapitalavkastningen påverkas inte eftersom kapitalägare har fullgoda alternativ i form av investeringar i andra länder. Detta utgör ett exempel på den mera generella regeln att den som är fullständigt flexibel inte behöver bära någon del av ett produktionsbortfall.

Sett ur fördelningsperspektivet mellan kapital och arbete bärs således på lång sikt hela produktionsbortfallet av arbetskraften medan kapitalägarna blir skadelösa. Samtidigt får arbetskraften nytta av den lägre arbetstiden i form av mera fritid.

Den lägre produktionen och den lägre lönen medför att baserna för bl.a. arbetsgivaravgifterna, inkomstskatterna och mervärdesskatten blir lägre. Därmed blir skatteintäkterna och följaktligen transfereringarna och den offentliga konsumtionen lägre. Bördan av produktionsbortfallet sprids därmed till alla befolkningsgrupper. Ålderspensionerna reduceras automatiskt genom inkomstindexeringen och även t.ex. sjuk- och föräldraledighetsersättningen anpassas automatiskt. Stora befolkningsgrupper påverkas också av att den lägre kommunala konsumtionen innebär lägre standard för bl.a. skola, vård och omsorg.³³ Eftersom antalet arbetade timmar inom kommunal verksamhet reduceras i ungefär samma utsträckning som det totala antalet arbetade timmar så kan effekterna tydliggöras genom att antalet arbetade timmar inom skola, vård och omsorg reduceras med ca 3,5 procent vid AT38 jämfört med REF1.

Slutsatsen är att produktionsbortfallet vid en arbetstidsförkortning på lång sikt skulle fördelas över hela befolk-

³³ Det är värt att notera att offentlig konsumtion 2020 endast är 9,3 procent högre än 2002 i REF1. För de övriga alternativen ges ökningen mellan 2002 och 2020 inom parentes: AT38(4,8 procent), AT35(0,5 procent), SEML(8,3 procent) och LBL(7,6 procent).

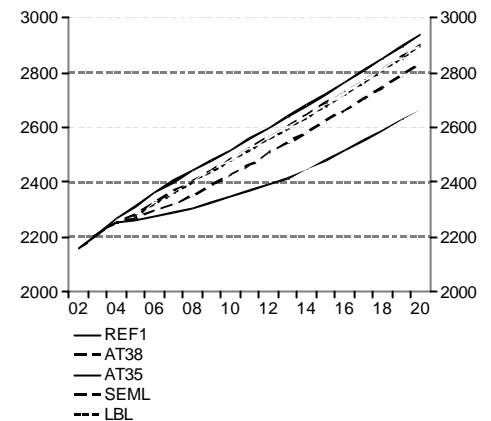
ningen i form av lägre årslöner, lägre transfereringar och lägre offentlig konsumtion medan såväl svenska som utländska kapitalägare hålls skadelösa. Löntagarna men inte övriga befolkningsgrupper får samtidigt nytta av den lägre arbetstiden i form av mera fritid. En arbetstidsförkortning resulterar på detta sätt i en omfördelning till nackdel för bl.a. pensionärer och studerande.

Även om gruppen löntagare påverkas på ett förhållandevis likartat sätt kan ett antal skillnader noteras. För det första får reduktionen av årslönen med 3,6 procent i AT38 ett förhållandevis mindre genomslag på den disponibla inkomsten för personer med hög marginalsatt, dvs. för personer som har så hög inkomst att de betalat statlig inkomstskatt på förvärvsinkomster. På samma sätt blir genomslaget förhållandevis mindre för hushåll med inkomstberoende bostadsbidrag, eftersom inkomstbortfallet delvis balanseras av högre bostadsbidrag. För det andra blir givetvis effekten på den disponibla inkomsten mindre för personer som i förhållandevis stor utsträckning ökar övertidsarbetet. Personer med inkomster över gränsen för bostadsbidrag men under gränsen för statlig inkomstskatt som inte kan kompensera arbetstidsförkortningen med mer övertidsarbete tenderar således att få en förhållandevis stor reduktion av den disponibla inkomsten.

Eftersom det främst är barnfamiljerna som erhåller inkomstberoende bostadsbidrag så tenderar bostadsbidraget att begränsa genomslaget för barnfamiljerna. Å andra sidan är det sannolikt att barnfamiljerna i större utsträckning än andra hushåll skulle påverkas av den jämfört med REF1 lägre offentliga konsumtion, bl.a. genom mindre resurser för barnomsorg och skola. Den relativa effekten för barnfamiljerna beror givetvis också på i vilken mån transfereringsminskningarna avser barnbidrag eller andra transfereringar. Eftersom effekterna går i motsatt riktning är det sammantaget oklart om barnfamiljerna påverkas mer eller mindre än andra hushåll. De arbetslösas disponibla inkomster påverkas i ungefär samma grad som övriga eftersom arbetslöshetsersättningen anpassas med hänsyn till den allmänna inkomstutvecklingen. Neddragningen av den offentliga konsumtionen kan dock få förhållandevis större effekt för personer med svag förankring på arbetsmarknaden bl.a. som en följd av mindre resurser för arbetsmarknadspolitik.

Ovanstående analys gäller främst fördelningseffekterna på lång sikt. På kort sikt är fördelningseffekterna annorlunda. Som analyserats ovan leder en arbetstidsförkortning på kort sikt till en högre real timlön och lägre arbetslöshet (se diagram 26 samt 22). Den högre reala timlönen medför lägre vinster för svenska och utländska ägare av kapitaltillgångar i Sverige som t.ex. produktionsanläggningar av olika slag. På kort sikt bärs således en kanske betydelsefull del av produktionsbortfallet av svenska och utländska kapitalägare, vilket

Diagram 31 BNP
Miljarder kronor



Källa: Konjunkturinstitutet.

minskar den kortsiktiga bördan för löntagarna och den övriga befolkningen.

På några års sikt beräknas arbetslösheten bli högre än i REF1 (se diagram 22). Samtidigt reduceras den reala timlönen ner mot samma nivå som i REF1 medan vinstandelen ökar mot en långsiktigt hållbar internationellt bestämd nivå. Produktionsbortfallet övervältras därmed successivt på löntagarna. Den lägre produktionen medför även lägre skatteintäkter, varvid produktionsbortfallet i ökande utsträckning drabbar alla befolkningsgrupper genom lägre transfereringar och lägre offentlig konsumtion.

Efter hand som anpassningsprocessen fortskrider blir fördelningseffekterna allt mera lika de ovan analyserade långsiktiga fördelningseffekterna, dvs. kapitalägarna hålls skadelösa, löntagarna gynnas av mer fritid men drabbas av lägre årslön, lägre transfereringar och sämre offentlig service. Övriga befolkningsgrupper drabbas av lägre transfereringar och sämre offentlig service utan att gynnas av mer fritid.

5. Begränsningar och utvecklingar

5.1 Några begränsningar

Föreliggande analys av hur olika alternativ med lagfäst arbetstidsförkortning påverkar samhällsekonomin bygger på flera förenklande antaganden. Förutom de som är av mer beräkningsteknisk natur (se faktaruta 3) handlar det bl.a. om begränsningar som beror på analys- och modellramen.

En del begränsningar bestäms av kommitténs uppdrag till Konjunkturinstitutet. Frågan om i vilken mån det är samhällsekonomiskt motiverat att justera arbetstiden genom lagändring i stället för genom avtal mellan arbetsgivare och arbetstagare ligger således utanför uppdraget. Uppdraget preciserar också hur standardarbetstid och antalet lediga dagar ändras i de olika alternativen och omfattar således inte frågan om hur lagen ska ändras för att faktiskt uppnå dessa förändringar.

Andra begränsningar är betingande av att det krävs betydande förenklingar av olika slag för att uppdraget ska vara genomförbart och få en rimlig omfattning. Exempelvis analyseras i kapitel 4 endast hur det totala antalet arbetade timmar och den genomsnittliga timlönen i ekonomin som helhet påverkas, medan effekterna för olika sektorer eller olika kompetensnivåer inte undersöks.

Vid arbetstidsförkortningsalternativet SEML reduceras medelarbetstiden förhållandevis mindre för offentligt anställda enligt tabell 6 ovan, vilket tenderar att minska andelen sysselsatta i offentlig sektor. Om den relativa timlönen för olika sektorer inte påverkas på lång sikt kommer den

relativa årslönen i den offentliga sektorn att öka, dvs. offentligt anställda får kompensation för den relativt mindre arbetstidsförkortningen genom en viss ökning av den relativa årslönen. Sådana anpassningar av sysselsättningsandelar och relativa årslöner tar tid, vilket innebär att de kortsiktiga effekterna för olika sektorer kan väntas vara annorlunda än de långsiktiga.

Vid övriga tre arbetstidsförkortningsalternativ reduceras medelarbetstiden på ett mera enhetligt sätt för olika sektorer, vilket leder till mera begränsade anpassningar av sysselsättningsandelar och relativa årslöner.

Därtill finns det givetvis en betydande osäkerhet i flera avseenden. Den prognos för den ekonomiska utvecklingen fram till 2008 som utgör en del av REF1 liksom den därefter följande balanserade tillväxten fram till 2020 bortser t.ex. från konjunktursvängningar och andra oförutsebara chocker av den enkla anledningen att information saknas om hur dessa svängningar och chocker kommer att se ut. Osäkerhet föreligger även i andra avseenden som t.ex. internationell utveckling, demografi, produktivitet samt löne- och utbildning. Dessa källor till osäkerhet medför att den ekonomiska utvecklingen enligt REF1 är osäker. Dessa osäkerhetsfaktorer har däremot mindre betydelse för analysen av de ekonomiska effekterna av lagfäst arbetstidsförkortning jämfört med REF1.

Analysen av de ekonomiska effekterna av lagfäst arbetstidsförkortning jämfört med REF1 är däremot osäker som en följd av osäkerhet om ett antal antaganden som ligger till grund för analysen. En del av dessa diskuteras närmare i följande delkapitel.

Det följer att beräkningarna av effekterna av lagfästa arbetstidsförkortningar – som alltså bygger på såväl tidigare rapporter från Konjunkturinstitutet som på olika bedömningar av ekonomiska samband och effekter – bör ses som en ekonomisk kalkyl med betydande prognos- och bedömningsinslag.

5.2 Hur påverkas produktiviteten?

Analysen i kapitel 4 baserades på antagandet att en lagfäst arbetstidsförkortning inte påverkar produktiviteten på lång sikt, dvs. att en minskning av antalet arbetade timmar och kapitalvolymen med t.ex. en procent minskar produktionen med en procent. Detta är givetvis ett osäkert antagande. Teoretiskt finns det många olika tänkbara effekter som verkar i olika riktning.

Minskad veckoarbetstid liksom ökad semester kan t.ex. tänkas leda till att arbetstagarna blir mera utvilade och därför kan arbeta effektivare under den kortare arbetstiden bl.a. genom att ta kortare pauser på betald arbetstid eller genom

att frekvensen fel av olika slag minskar. Detta verkar i så fall i riktning mot högre produktion per arbetstimme och därmed ett mindre produktionsbortfall.

En annan tänkbar effekt är att kortare arbetstid leder till rationaliseringar och effektiviseringar som skulle ha varit omöjliga av t.ex. personalpolitiska skäl vid ett mindre presat kostnadsläge. Eftersom en arbetstidsförkortning enligt analysen i tidigare kapitel ökar den reala timlönen inledningsvis är återverkningar av detta slag sannolika på kort sikt. En likartad kortsiktig effekt är att den genomsnittliga produktiviteten kan öka genom att mindre produktiva företag slås ut genom det högre kostnadsläget. På lång sikt kan dock inte kostnadsläget vara högre i Sverige än vid REF1 eftersom kapitalavkastningen i Sverige då anpassas till det internationellt bestämda kapitalavkastningskravet. Detta talar för att produktivitetsvinster av detta slag uppkommer endast övergångsvis under perioder med ett på sikt ohållbart kostnadsläge medan de blir mindre betydelsefulla eller helt elimineras på lång sikt.

En kortare arbetstid kan också i någon mån innebära att driftstiden kan öka så att t.ex. byggnader och olika typer av utrustning kan utnyttjas under en totalt sett längre tid, vilket i såfall tenderar att öka produktiviteten. Samtidigt finns det många arbeten där varje anställd även vid en något kortare arbetstid har t.ex. ett eget arbetsrum eller egen dator. Byggnader och olika typer av utrustning kommer då att utnyttjas under en totalt sett kortare tid, vilket tenderar att minska produktiviteten. Mera allmänt kan sägas att om utnyttjandetiden för bl.a. byggnader och olika typer av utrustning är optimalt vald i utgångsläget genom en avvägning av olika omständigheter så är det mindre sannolikt att justeringar av utnyttjandetiderna vid en arbetstidsförkortning skulle ge någon mera markant effekt på produktiviteten i någondera riktning.

En anställning är oftast förknippad med fasta kostnader så som t.ex. rekryterings-, upplärnings-, informations- och kompetensutvecklingskostnader. Vid en kortare arbetstid fördelas dessa fasta kostnader på färre arbetstimmar, vilket minskar den genomsnittliga arbetsproduktiviteten.

Eftersom olika effekter verkar i olika riktning är det inte möjligt att teoretiskt avgöra om eller ens i vilken riktning produktiviteten ändras vid en lagfäst förkortning av arbetstiden. Detta blir i då i stället en empirisk fråga. I en svensk studie rapporterar Anxo och Bigsten (1989) olika skattningar på i vilken utsträckning produktionen i tillverkningsindustrin påverkas av en förändringar i antalet arbetade timmar. En del skattningar tyder på att arbetsproduktiviteten ökar och andra på att den minskar när arbetstiden kortas. Det går inte att utesluta att arbetsproduktiviteten inte alls påverkas av arbetstidens längd.

Med hänsyn till att det ur såväl teoretisk som empirisk synvinkel är oklart i vilken riktning arbetsproduktiviteten påverkas av en lagfäst arbetstidsförkortning baseras analysen i kapitel 4 på antagandet att de studerade arbetstidsförkortningarna inte har någon långsiktig effekt på arbetsproduktiviteten. Som framgår av analysen ovan är detta givetvis en källa till osäkerhet.

Analysen i kapitel 4 gäller enbart en lagfäst arbetstidsförkortning, dvs. en förkortning exklusive eventuella förändringar av de lagar som påverkar hur arbetsgivarna kan förlägga arbetstiden. Om lagen ändras så att arbetsgivarna ges större möjligheter att bestämma arbetstidens förläggning så är det sannolikt att detta tenderar att öka den genomsnittliga produktiviteten. Om å andra sidan lagen ändras så att arbetsgivarna får mindre möjligheter att bestämma arbetstidens förläggning så tenderar detta snarast att minska produktiviteten.

En avtalad i stället för lagfäst förkortning av arbetstiden torde i många fall innebära att arbetstidsförkortningen kombineras med andra för arbetsgivarna angelägna förändringar som t.ex. större möjligheter för arbetsgivaren att bestämma om arbetstidens förläggning. Sannolikheten för att en arbetstidsförkortning ska höja produktiviteten torde därför vara större vid en avtalad än vid en lagfäst arbetstidsförkortning. En annan slutsats är att empiriska resultat avseende effekten av avtalade arbetstidsförkortningar på produktiviteten kan vara missvisande när det gäller effekterna av de här analyserade lagfästa arbetstidsförkortningarna.

5.3 Arbetstid och arbetshälsa

Arbetsohälsan tycks ha ökat de senaste åren. Detta syns såväl i den ekonomiska statistiken som i faktiska sjuktal. Under 2001 var t.ex. sjukfrånvaron enligt Riksförsäkringsverket högre än någonsin tidigare – varje sjukförsäkrad var under fjolåret sjuk i genomsnitt nästan 35 dagar. Denna beräkning har som utgångspunkt de sjukdagar som Försäkringskassan betalar ersättning för samt den korta sjukfrånvaro upp till 14 dagar som betalas av arbetsgivarna.³⁴ Enbart den längre sjukfrånvaron som ersätts av Försäkringskassan uppgick under 2001 till i genomsnitt nästan 25 dagar.³⁵ Riksförsäkringsver-

³⁴ Kort sjukfrånvaro utöver karensdagen betalas normalt av arbetsgivarna (dag 2 t.o.m. dag 14). Längre sjukfrånvaro ersätts av Försäkringskassan.

³⁵ Den totala sjukfrånvaron under 2001 bör enligt sjukförsäkringsutredaren Jan Rydh ha uppgått till närmare 150 miljoner dagar. Rydh lämnade under fjolåret ett flertal förslag för att dämpa sjukfrånvaron. Till förslagen hör bl.a. att öka den period under vilken arbetsgivarna betalar sjukersättning och att företagshälsovård blir obligatorisk. Andra förslag är att att sjukfrånvaro ska framgå av arbetsgivarnas årsredovisningar och att stor sjukfrånvaro regelmässigt ska rapporteras till Arbetsmiljöverket.

ket spår dessutom att årskostnaden för förtidspensioneringar i landet som helhet kommer att öka till omkring 65 miljarder kronor 2004 och att antalet förtidspensionärer kommer att öka till hela 550 000 år 2007.

Kunskaperna om av vad den ökade sjukfrånvaron beror på är förhållandevis begränsade bland annat som en följd av att det inte finns mycket vetenskaplig forskning inom detta område. Även när det gäller frågan om eventuella samband mellan arbetstidens längd och arbetshälsan är kunskapsunderlaget förhållandevis begränsat. Sambandet är mycket svårt att uppskatta i praktiken, vilket bl.a. har att göra med att arbetshälsan – så som den generellt mäts i olika sjuktal – förutom av själva arbetssituationen kan påverkas av många andra faktorer. Mot bakgrund av detta kunskapsläge begränsas ambitionen här till att peka på ett antal potentiellt intressanta faktorer:

- Arbetstidens längd och arbetshälsan. En del arbetstagare mår bra av att arbeta mycket medan det motsatta gäller för andra. Därutöver tillkommer hälsoeffekter på arbetstagarens familj. Arbetstidens effekt på den enskilde arbetstagarens hälsa har troligen att göra med hur arbetstidens längd bestäms. I den mån arbetstagaren arbetar mycket övertid mot sin vilja torde detta inverka negativt på arbetshälsan. Företagskulturen kan ibland vara sådan att långa arbetsveckor och mycket övertid förväntas av arbetstagaren. Även tekniska framsteg kan förändra arbetsförhållandena på ett sätt som påverkar arbetstidens längd. Exempel på detta är hemdatorerna som kan resultera i mer arbete hemma och en fortlöpande kontakt med arbetsplatsen.
- Graden av inflytande över arbetstiden. En högre grad av egenbestämda arbetstider torde bidra till bättre arbetshälsa.
- Arbetskraftens ålder och fysiska hälsa. Det är troligt att mer fysisk aktivitet är bra för både den enskilde arbetstagaren och arbetsgivaren. Av denna anledning kan det ibland vara lönsamt för arbetsgivare att satsa på friskvårdsinsatser, t.ex. genom att uppmuntra till fysisk aktivitet på arbetstid.
- Arbetsledning. Bristfällig arbetsledning eller oklar målsättning kan leda till stress och arbetsohälsa.
- Samhällstendens. Det hävdas ibland att ökningen i sjukskrivningar till viss del beror på att läkare i alltför stor utsträckning låter sig styras av patienters önskan att bli sjukskrivna.

Sammanfattningsvis kan sägas att även om det är tänkbart att en kortare arbetstid kan påverka enskilda arbetstagares hälsa, bl.a. eftersom mer tid då kan ägnas åt avkopplingsaktiviteter, är det mycket svårt att uppskatta hur en arbetstids-

förkortning skulle påverka sjukfrånvaron. I föreliggande kalkyl har den potentiella effekten av förkortad arbetstid på minskad sjukfrånvaro beaktas genom att denna effekt tillsammans med ökat övertidsarbete antas begränsa genomslaget från en ändring av standardarbetstid på faktisk arbetstid till 80 procent.

5.4 Driftstid

Det är tänkbart att förändringar i standardarbetstiden också påverkar företagets driftstid. Denna effekt varierar troligen såväl inom som mellan sektorer och är svår att uppskatta. Företag där driften är kontinuerlig av tekniska skäl, som t.ex. brandkår och kärnkraftverk, liksom företag som redan har i stort sett kontinuerlig drift som en följd av mycket hög kapitalintensitet kan inte ändra driftstiden nämnvärt p.g.a. förkortad arbetstid. Många företag med mycket liten kapitalintensitet har små incitament att ändra driftstiden som en följd av förkortad arbetstid. För företag med mellanliggande kapitalintensitet kan däremot en ändring av driftstiden vara ett sätt att i någon mån balansera kostnaderna för en arbetstidsförkortning.

Företag med olika villkor i dessa avseenden kan också förväntas föredra olika typer av arbetstidsförkortningar. Många kapitalintensiva företag skulle t.ex. sannolikt föredra att en kortare arbetstid åtföljs av mer skiftarbete i produktionen (se också faktaruta 4). Vissa företag kan föredra att arbetstiden inte minskas i slutet av arbetsveckan om de redan tidigare har svårt att upprätthålla helgproduktionen till en rimlig kostnad.

Eftersom det inte finns så många analyser på i vilken utsträckning driftstiden påverkas av arbetstiden längd är det svårt att bedöma denna fråga. Ett undantag är dock Bosch (1989), som finner att ungefär två tredjedelar av de tyska företag i vilka veckoarbetstiden kortades minskade sin driftstid.³⁶

5.5 Outnyttjade resurser i ekonomin

Den kortsiktiga effekten av en arbetstidsförkortning påverkas av hur mycket lediga resurser det i utgångsläget finns i ekonomin. Särskilt mängden ledig arbetskraft och dess fördelning geografiskt, kompetensmässigt och branschmässigt har betydelse. Antag t.ex. att det i utgångsläget råder stor brist på en särskild yrkeskategori och att standardarbetstiden minskar för dessa arbetstagare. Den kortsiktiga effekten av

³⁶ För en utförlig analys av drifttidens betydelse för hur en allmän arbetstidsförkortning kan tänkas påverka produktionskostnaderna och antalet sysselsatta, se t.ex. Anxo (1988).

en sådan förändring skulle sannolikt vara att arbetsgivaren försöker öka övertidsuttaget så mycket att den faktiska arbetstiden inte påverkas. Om detta inte är möjligt p.g.a. gällande lag eller av andra skäl så kommer bristen på denna typ av arbetskraft att förvärras och produktionen att minska förhållandevis mycket redan på kort sikt. Det är också troligt att om den s.k. matchningsprocessen mellan tillgänglig arbetskraft och vakanser fungerar mindre bra i utgångsläget så kan en allmän lagstiftad arbetskraftsminskning leda till att dessa obalanser förstärks. Resultatet kan bli en betydande arbetskraftsbrist i vissa regioner och sektorer med en påtaglig risk för löneinflation. Riksbanken tvingas då höja reporäntan för att säkerställa prisstabilitet, vilket reducerar tillväxten och förhindrar att arbetslösheten understiger dess lägsta hållbara nivå.³⁷

Det är alltså motiverat att beakta graden av kapacitetsutnyttjande särskilt på arbetsmarknaden vid val av tidpunkt för när en arbetstidsförkortning ska ske.

För en närmare analys av kapacitetsutnyttjandet för innevarande och de närmast kommande åren hänvisas till Konjunkturinstitutets lönebildningsrapport.³⁸ Slutsatsen i nämnda rapport liksom i Konjunkturläget november 2001, som utgör grunden för REF1 ovan, är att arbetslösheten under de närmaste åren ligger förhållandevis nära dess lägsta hållbara nivå. En förkortning av arbetstiden kan därför väntas leda till en snabb och förhållandevis stor höjning av reporäntan för att säkerställa prisstabiliteten på det sätt som redovisas i kapitel 4 ovan. Slutsatsen är att såväl 2003 som 2004 förefaller vara mindre lämpliga år för genomförande av arbetstidsförkortningar.

5.6 Erfarenheter från Frankrike och Tyskland

Den genomsnittliga arbetstiden har minskat i omgångar under hela 1900-talet i såväl Sverige som många andra länder. Övergången mot kortare arbetstid tycks – om man studerar ett längre tidsperspektiv – till stor del ha drivits av att den ekonomiska utvecklingen har gjort det möjligt att uppnå en god materiell levnadsstandard med en allt mindre arbetsinsats. En annan drivkraft kan ha varit att den procentuella minskningen av inkomsten efter skatt vid arbetstidsförkortningen har sjunkit under 1900-talet som en följd av

³⁷ Anxo (1988) påpekar också att graden av mobilitet och homogenitet i arbetskraften är av avgörande betydelse för i vilken utsträckning ett färre antal arbetstimmar per anställd kan kompenseras med fler anställda. Det faktum att arbetslösa och sysselsatta ofta har olika geografisk och yrkesmässig fördelning kan innebära att en allmän arbetstidsförkortning i praktiken förstärker obalanserna på arbetsmarknaden.

³⁸ Samhällsekonomiska förutsättningar för lönebildningen, KI-dokument nr 9, 2001, www.konj.se.

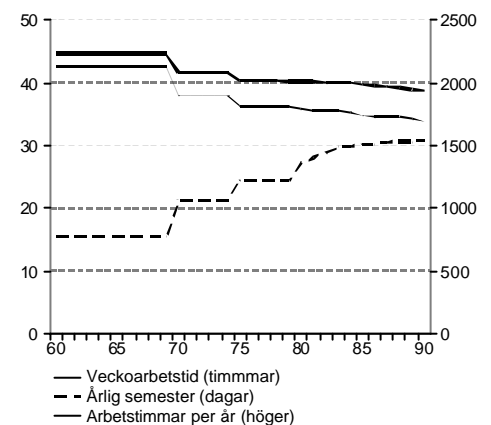
trendmässigt stigande skatter och stigande transfereringar i många länder.

Det faktum att arbetstiden har kortats i många länder innebär att det finns erfarenheter – och förstås makroekonomiska utfall – som man kan dra lärdom av och som man bör studera när effekterna av en kortare arbetstid på den svenska ekonomin ska uppskattas.³⁹

I Frankrike diskuteras en generell arbetstidsförkortning motsvarande en övergång från 39 till 35 timmars arbetsvecka. Steget från 40 till 39 timmars togs i början av 1980-talet. Det finns alltså goda skäl att undersöka vad som händer på den franska arbetsmarknaden och i den franska ekonomin i början av 1980-talet. I en studie på franska individdata finner t.ex. Crépon och Kramarz att de arbetstagare som under 1981 fick sin arbetstid reducerad från 40 till 39 timmar i veckan också i högre grad än andra riskerade att förlora sitt arbetet under det kommande året. Denna slutsats är förstås intressant för svenskt vidkommande då den antyder en mätbar negativ effekt på sysselsättningen av kortare arbetstid redan efter ett år. Crépon och Kramarz rapporterar också att flera arbetsgivare inte hann med att minska de anställdas arbetstid från 40 till 39 timmar per vecka under det första året med följderna att flertalet anställda som fortfarande arbetade 40 timmar formellt fick se sitt övertidsuttag öka med en timme i veckan.

Även Tyskland har i omgångar genomfört kortare arbetstid. I en beskrivande artikel diskuterar t.ex. Bosch (1990) de senaste 30 årens tyska erfarenheter. Enligt Bosch minskade antalet faktiska årsarbetstimmar för en genomsnittlig anställd med sammanlagt 25 procent mellan 1950 och 1975 och med ytterligare nästan 10 procent mellan 1975 och 1990 (se diagram 32). I vissa fall betalade fackföreningarna för den kortare arbetstiden med en större grad av flexibilitet i arbetstiden. I en undersökning på tyska individdata 1984-1994 rapporterar Hunt (1999) bl.a. att en timmes reduktion i standardarbetstiden tycks minska den faktiska arbetstiden med 0,88-1 timme och öka timlönen med 2-2,5 procent.

Diagram 32 Förhandlad arbetstid per anställd i Tyskland
Dagar respektive timmar per år



Källa: Borsch (1990).

³⁹ Det finns även svenska analyser som i många fall redan har återgivits i andra delar av denna rapport. I en studie på svenska individdata (materialet inkluderar enbart arbetstagare anställda i företag knutna till den Svenska Arbetsgivareföreningen (SAF)) finner t.ex. Nordström och Skans (2000) att lönekraven ökar när arbetstiden kortas.

Referenser

- Anxo, D. (1988), "Sysselsättningseffekter av en allmän arbetstidsförkortning", *Ekonomisk Debatt*, 16, 5.
- Anxo, D. Och Bigsten, A. (1989), "Working hours and productivity in Swedish manufacturing", *Scandinavian Journal of Economics*, 91, 3.
- Bodo, G. och Curzio, G. (1985), "Average working time and the influence of contractual hours: an impartial investigation for the Italian industry", *Oxford Bulletin of Economics and Statistics*, 47, 2.
- Booth, A. och M. Ravallion (1993), "Employment and length of the working week in a unionized economy in which hours of work influence productivity", *The Economic Record*, 69, 207.
- Bosch, G. (1990), "From 40 to 35 hours: reduction and flexibilisation of the working week in the federal republic of Germany", *International Labour Review*, 129, 5.
- Brunello, G. (1989), "The employment effects of shorter working hours: an application to Japanese data", *Economica*, 56.
- Calmfors, L. (1985), "Worksharing, Employment and Wages", *European Economic Review*, 27.
- Calmfors, L. och M. Hoel (1988), "Worksharing and overtime", *Scandinavian Journal of Economics*, 90, 1.
- Crépon B. och F. Kramarz, "Employed 40 hours or not employed 39: lessons from the 1982 mandatory reduction of the workweek", under publicering i *Journal of Political Economy*.
- ESO (2000), "40-talisternas uttåg – en ESO-rapport om 2000-talets demografiska utmaningar", Ds. 2000:13.
- Forslund, A. (1996), "Arbetstidsförkortning – arbetsdelning eller raserad välfärd", *Ekonomisk Debatt*, 16, 5.
- Hart, R. (1984), "Worksharing and factor prices", *European Economic Review*, 24.
- Holmlund, B. och A. Kolm (1998), "Kan arbetslösheten bekämpas med skattepolitik?", *Ekonomisk Debatt*, 4.
- Hunt, J. (1998), "Hours reduction and work-sharing", *Brookings Papers on Economic Activity*.
- Hunt, J. (1999), "Has work-sharing worked in Germany?", *The Quarterly Journal of Economics*, CXIV, 1.
- Jacobson, T. och H. Ohlsson (2000), "Working time, employment, and work sharing: evidence from Sweden", *Empirical Economics*, 25, 1.
- Kolm, A. (1999), "Kan arbetslösheten reduceras med högre miljöskatter och lägre löneskatter?", publicerad i *Ekonomi och miljö* (red. J. Henriksson), Arbetarrörelsens ekonomiska råd (AER), 4.
- Layard, R. Nickel, S. och Jackman, R. (1991), "Unemployment – macroeconomic performance and the labour market", Oxford University Press.

- Lindh, T. och Malmberg, B. (1999), "Age structure effects and growth in the OECD, 1950-1990", *Journal of Population Economics*, 12.
- Manning, A. (1987), "An integration of trade union models in a sequential bargaining framework", *The Economic Journal*, 97.
- Marimon, R. och Zilibotti, F. (2000), "Employment and distributional effects of restricting working time", *European Economic Review*, 44.
- Nordström Skans, O. (2001), "Arbetstidsförkortning, löner och arbetslöshet – en studie på svenska individdata", *Ekonomisk Debatt*, 29, 7.
- Nymo, R. (1989), "Wages and the length of the working day – an empirical test based on Norwegian quarterly manufacturing data", *Scandinavian Journal of Economics*, 91,3.
- Oswald, A. J. (1985), "The economic theory of trade unions", *The Scandinavian Journal of Economics*, 87.

Tabellbilaga

Innehåll

Tabell 1	Referensscenario 1	61
Tabell 2	Sidoscenario AT38.....	62
Tabell 3	Differens Sidoscenario AT38 – Referensscenario 1.....	63
Tabell 4	Sidoscenario AT35.....	64
Tabell 5	Differens Sidoscenario AT35 – Referensscenario 1.....	65
Tabell 6	Sidoscenario SEML.....	66
Tabell 7	Differens Sidoscenario SEML – Referensscenario 1	67
Tabell 8	Sidoscenario LBL.....	68
Tabell 9	Differens Sidoscenario LBL – Referensscenario 1.....	69
Tabell 10	Referensscenario 2	70
Tabell 11	Sidoscenario AT38:2	71
Tabell 12	Differens Sidoscenario AT38:2 – Referensscenario 2	72
Tabell 13	Sidoscenario AT35:2	73
Tabell 14	Differens Sidoscenario AT35:2 – Referensscenario 2	74
Tabell 15	Sidoscenario SEML:2	75
Tabell 16	Differens Sidoscenario SEML:2 – Referensscenario 2	76
Tabell 17	Sidoscenario LBL:2	77
Tabell 18	Differens Sidoscenario LBL:2 – Referensscenario 2	78

Tabell 1 Referensscenario 1

	2002–2005	2006–2010	2011–2015	2016–2020
Försörjningsbalans				
<i>Genomsnittlig procentuell förändring, fasta priser</i>				
BNP	2,2	1,7	1,6	1,5
Privat konsumtion	2,4	2,3	2,3	2,3
Offentlig konsumtion	0,5	0,5	0,5	0,5
Bruttoinvesteringar	5,9	3,3	0,9	0,9
Nettoexport	-1,1	-4,9	0,6	-0,7
Nyckeltal				
<i>Genomsnittlig procentuell förändring, om ej annat anges</i>				
Öppen arbetslöshet ¹	4,0	3,8	3,7	3,6
Sysselsättning	0,1	0,0	-0,1	-0,1
Sysselsättningsgrad ²	74,7	74,4	74,9	75,6
Arbetsutbud	0,1	0,0	-0,2	-0,2
Medelarbetstid	-0,1	-0,1	-0,1	-0,1
Arbetade timmar	0,0	-0,1	-0,2	-0,2
Real timlön	1,9	1,9	1,9	1,9
KPI	1,8	2,0	2,0	2,0
3-månaders ränta ³	4,2	5,0	5,0	5,0
Real disponibel inkomst	2,2	2,3	2,1	2,0
Produktivitet	2,2	1,8	1,8	1,8
Offentliga sektorns finanser				
<i>Procent av BNP</i>				
Skatter och avgifter	50,5	49,1	48,9	48,9
Transfereringar till hushållen	19,4	19,3	20,1	20,6
Konsumtionsutgifter	26,7	26,4	26,6	27,0
Finansiellt sparande	1,8	2,0	2,0	2,0

¹ I procent av arbetskraften.

² I procent av befolkning 16–64 år.

³ I procent.

Källa: Konjunkturinstitutet.

Tabell 2 Sidoscenario AT38

	2002–2005	2006–2010	2011–2015	2016–2020
Försörjningsbalans				
<i>Genomsnittlig procentuell förändring, fasta priser</i>				
BNP	1,7	1,3	1,6	1,6
Privat konsumtion	2,2	2,0	2,2	2,2
Offentlig konsumtion	0,5	0,3	0,2	0,2
Bruttoinvesteringar	3,3	3,7	1,4	0,8
Nettoexport	-1,7	-10,1	2,1	4,3
Nyckeltal				
<i>Genomsnittlig procentuell förändring, om ej annat anges</i>				
Öppen arbetslöshet ¹	3,9	4,0	3,7	3,6
Sysselsättning	0,1	0,0	-0,1	-0,1
Sysselsättningsgrad ²	74,8	74,2	74,9	75,6
Arbetsutbud	0,1	0,0	-0,2	-0,2
Medelarbetstid	-0,5	-0,5	-0,1	-0,1
Arbetade timmar	-0,4	-0,4	-0,2	-0,2
Real timlön	2,0	1,9	1,9	1,9
KPI	2,0	2,0	2,0	2,0
3-månaders ränta ³	5,1	5,3	5,0	5,0
Real disponibel inkomst	1,6	1,9	2,2	2,2
Produktivitet	2,1	1,8	1,8	1,8
Offentliga sektorns finanser				
<i>Procent av BNP</i>				
Skatter och avgifter	50,6	49,9	49,0	48,0
Transfereringar till hushållen	19,5	19,8	20,4	20,7
Konsumtionsutgifter	26,8	26,8	26,3	26,0
Finansiellt sparande	1,8	2,0	2,0	2,0

¹ I procent av arbetskraften.

² I procent av befolkning 16–64 år.

³ I procent.

Källa: Konjunkturinstitutet.

Tabell 3 Differens Sidoscenario AT38 – Referensscenario 1

	2002–2005	2006–2010	2011–2015	2016–2020
Försörjningsbalans				
<i>Genomsnittlig procentuell förändring, fasta priser</i>				
BNP	-0,5	-0,4	0,0	0,0
Privat konsumtion	-0,2	-0,4	-0,1	-0,1
Offentlig konsumtion	0,0	-0,2	-0,3	-0,3
Bruttoinvesteringar	-2,6	0,4	0,5	-0,1
Nettoexport	-0,5	-5,2	1,5	5,0
Nyckeltal				
<i>Genomsnittlig procentuell förändring, om ej annat anges</i>				
Öppen arbetslöshet ¹	-0,1	0,2	0,0	0,0
Sysselsättning	0,0	0,0	0,0	0,0
Sysselsättningsgrad ²	0,1	-0,2	0,0	0,0
Arbetsutbud	0,0	0,0	0,0	0,0
Medelarbetstid	-0,5	-0,4	0,0	0,0
Arbetade timmar	-0,4	-0,4	0,0	0,0
Real timlön	0,1	-0,1	0,0	0,0
KPI	0,1	0,0	0,0	0,0
3-månaders ränta ³	0,9	0,3	0,0	0,0
Real disponibel inkomst	-0,6	-0,4	0,1	0,2
Produktivitet	-0,1	0,0	0,0	0,0
Offentliga sektorns finanser				
<i>Procent av BNP</i>				
Skatter och avgifter	0,1	0,8	0,0	-0,9
Transfereringar till hushållen	0,0	0,5	0,3	0,1
Konsumtionsutgifter	0,1	0,4	-0,3	-1,0
Finansiellt sparande	0,0	0,0	0,0	0,0

¹ I procent av arbetskraften.

² I procent av befolkning 16–64 år.

³ I procent.

Källa: Konjunkturinstitutet.

Tabell 4 Sidoscenario AT35

	2002–2005	2006–2010	2011–2015	2016–2020
Försörjningsbalans				
<i>Genomsnittlig procentuell förändring, fasta priser</i>				
BNP	1,6	0,8	1,1	1,5
Privat konsumtion	2,2	1,4	1,9	2,0
Offentlig konsumtion	0,5	0,1	–0,2	–0,2
Bruttoinvesteringar	3,3	2,1	1,4	1,4
Nettoexport	–3,1	–8,9	–5,2	3,7
Nyckeltal				
<i>Genomsnittlig procentuell förändring, om ej annat anges</i>				
Öppen arbetslöshet ¹	3,9	4,7	3,9	3,6
Sysselsättning	0,1	–0,1	0,0	–0,1
Sysselsättningsgrad ²	74,8	73,7	74,8	75,6
Arbetsutbud	0,1	0,0	–0,2	–0,2
Medelarbetstid	–0,6	–1,1	–0,6	–0,1
Arbetade timmar	–0,5	–1,2	–0,6	–0,2
Real timlön	2,1	2,0	1,8	1,9
KPI	2,0	2,0	2,0	2,0
3-månaders ränta ³	5,1	5,6	5,3	5,0
Real disponibel inkomst	1,5	1,1	1,8	2,3
Produktivitet	2,1	2,0	1,7	1,7
Offentliga sektorns finanser				
<i>Procent av BNP</i>				
Skatter och avgifter	50,8	51,0	50,6	49,4
Transfereringar till hushållen	19,5	20,3	21,3	21,8
Konsumtionsutgifter	26,9	27,3	27,0	26,3
Finansiellt sparande	1,8	2,0	2,0	2,0

¹ I procent av arbetskraften.

² I procent av befolkning 16–64 år.

³ I procent.

Källa: Konjunkturinstitutet.

Tabell 5 Differens Sidoscenario AT35 – Referensscenario 1

	2002–2005	2006–2010	2011–2015	2016–2020
Försörjningsbalans				
<i>Genomsnittlig procentuell förändring, fasta priser</i>				
BNP	-0,6	-1,0	-0,4	-0,1
Privat konsumtion	-0,3	-0,9	-0,4	-0,3
Offentlig konsumtion	0,0	-0,4	-0,7	-0,7
Bruttoinvesteringar	-2,6	-1,2	0,5	0,5
Nettoexport	-2,0	-4,0	-5,8	4,4
Nyckeltal				
<i>Genomsnittlig procentuell förändring, om ej annat anges</i>				
Öppen arbetslöshet ¹	-0,1	0,9	0,2	0,0
Sysselsättning	0,0	-0,2	0,2	0,0
Sysselsättningsgrad ²	0,1	-0,7	-0,2	0,0
Arbetsutbud	0,0	0,0	0,0	0,0
Medelarbetstid	-0,5	-1,0	-0,5	0,0
Arbetade timmar	-0,5	-1,1	-0,4	0,0
Real timlön	0,2	0,0	-0,1	0,0
KPI	0,1	0,0	0,0	0,0
3-månaders ränta ³	0,9	0,6	0,3	0,0
Real disponibel inkomst	-0,6	-1,2	-0,3	0,3
Produktivitet	-0,1	0,2	-0,1	-0,1
Offentliga sektorns finanser				
<i>Procent av BNP</i>				
Skatter och avgifter	0,3	2,0	1,7	0,4
Transfereringar till hushållen	0,1	1,0	1,2	1,2
Konsumtionsutgifter	0,2	0,9	0,5	-0,7
Finansiellt sparande	0,0	0,0	0,0	0,0

¹ I procent av arbetskraften.

² I procent av befolkning 16–64 år.

³ I procent.

Källa: Konjunkturinstitutet.

Tabell 6 Sidoscenario SEML

	2002–2005	2006–2010	2011–2015	2016–2020
Försörjningsbalans				
<i>Genomsnittlig procentuell förändring, fasta priser</i>				
BNP	1,8	1,7	1,6	1,6
Privat konsumtion	2,3	2,2	2,3	2,3
Offentlig konsumtion	0,5	0,4	0,5	0,5
Bruttoinvesteringar	4,3	4,1	0,9	0,9
Nettoexport	-2,1	-5,8	1,4	0,0
Nyckeltal				
<i>Genomsnittlig procentuell förändring, om ej annat anges</i>				
Öppen arbetslöshet ¹	4,0	3,9	3,7	3,6
Sysselsättning	0,1	0,1	-0,1	-0,1
Sysselsättningsgrad ²	74,8	74,3	74,9	75,6
Arbetsutbud	0,1	0,0	-0,2	-0,2
Medelarbetstid	-0,3	-0,2	-0,1	-0,1
Arbetade timmar	-0,2	-0,1	-0,2	-0,2
Real timlön	2,0	1,9	1,9	1,9
KPI	1,9	2,0	2,0	2,0
3-månaders ränta ³	4,6	5,2	5,0	5,0
Real disponibel inkomst	1,9	2,3	2,1	2,1
Produktivitet	2,0	1,9	1,8	1,8
Offentliga sektorns finanser				
<i>Procent av BNP</i>				
Skatter och avgifter	50,6	49,3	48,8	48,2
Transfereringar till hushållen	19,5	19,6	20,3	20,6
Konsumtionsutgifter	26,8	26,3	26,2	26,3
Finansiellt sparande	1,8	2,0	2,0	2,0

¹ I procent av arbetskraften.

² I procent av befolkning 16–64 år.

³ I procent.

Källa: Konjunkturinstitutet.

Tabell 7 Differens Sidoscenario SEML – Referensscenario 1

	2002–2005	2006–2010	2011–2015	2016–2020
Försörjningsbalans				
<i>Genomsnittlig procentuell förändring, fasta priser</i>				
BNP	-0,3	0,0	0,0	0,0
Privat konsumtion	-0,2	-0,1	0,0	0,0
Offentlig konsumtion	0,0	-0,1	-0,1	-0,1
Bruttoinvesteringar	-1,6	0,7	0,0	0,0
Nettoexport	-1,0	-0,9	0,8	0,6
Nyckeltal				
<i>Genomsnittlig procentuell förändring, om ej annat anges</i>				
Öppen arbetslöshet ¹	0,0	0,1	0,0	0,0
Sysselsättning	0,0	0,0	0,0	0,0
Sysselsättningsgrad ²	0,0	-0,1	0,0	0,0
Arbetsutbud	0,0	0,0	0,0	0,0
Medelarbetstid	-0,2	-0,1	0,0	0,0
Arbetade timmar	-0,2	-0,1	0,0	0,0
Real timlön	0,0	0,0	0,0	0,0
KPI	0,1	0,0	0,0	0,0
3-månaders ränta ³	0,4	0,2	0,0	0,0
Real disponibel inkomst	-0,3	0,0	0,0	0,0
Produktivitet	-0,2	0,1	0,0	0,0
Offentliga sektorns finanser				
<i>Procent av BNP</i>				
Skatter och avgifter	0,1	0,2	-0,2	-0,8
Transfereringar till hushållen	0,0	0,3	0,2	-0,1
Konsumtionsutgifter	0,0	-0,1	-0,4	-0,8
Finansiellt sparande	0,0	0,0	0,0	0,0

¹ I procent av arbetskraften.

² I procent av befolkning 16–64 år.

³ I procent.

Källa: Konjunkturinstitutet.

Tabell 8 Sidoscenario LBL

	2002–2005	2006–2010	2011–2015	2016–2020
Försörjningsbalans				
<i>Genomsnittlig procentuell förändring, fasta priser</i>				
BNP	1,8	1,7	1,6	1,6
Privat konsumtion	2,3	2,1	2,3	2,3
Offentlig konsumtion	0,5	0,4	0,4	0,4
Bruttoinvesteringar	3,9	4,2	0,9	0,9
Nettoexport	-2,1	-6,9	1,2	1,3
Nyckeltal				
<i>Genomsnittlig procentuell förändring, om ej annat anges</i>				
Öppen arbetslöshet ¹	3,9	4,0	3,7	3,6
Sysselsättning	0,1	0,0	-0,1	-0,1
Sysselsättningsgrad ²	74,8	74,2	74,9	75,6
Arbetsutbud	0,1	0,0	-0,2	-0,2
Medelarbetstid	-0,3	-0,2	-0,1	-0,1
Arbetade timmar	-0,2	-0,2	-0,2	-0,2
Real timlön	2,0	1,9	1,9	1,9
KPI	1,9	2,0	2,0	2,0
3-månaders ränta ³	4,9	5,2	5,0	5,0
Real disponibel inkomst	2,2	2,0	2,2	2,1
Produktivitet	2,0	1,9	1,8	1,8
Offentliga sektorns finanser				
<i>Procent av BNP</i>				
Skatter och avgifter	50,4	49,4	49,0	48,3
Transfereringar till hushållen	19,5	19,7	20,4	20,7
Konsumtionsutgifter	26,8	26,5	26,3	26,2
Finansiellt sparande	1,7	1,8	2,0	2,0

¹ I procent av arbetskraften.

² I procent av befolkning 16–64 år.

³ I procent.

Källa: Konjunkturinstitutet.

Tabell 9 Differens Sidoscenario LBL – Referensscenario 1

	2002–2005	2006–2010	2011–2015	2016–2020
Försörjningsbalans				
<i>Genomsnittlig procentuell förändring, fasta priser</i>				
BNP	-0,4	0,0	0,0	0,0
Privat konsumtion	-0,2	-0,2	0,0	0,0
Offentlig konsumtion	0,0	-0,1	-0,1	-0,1
Bruttoinvesteringar	-2,0	0,9	0,0	0,0
Nettoexport	-1,0	-2,0	0,6	2,0
Nyckeltal				
<i>Genomsnittlig procentuell förändring, om ej annat anges</i>				
Öppen arbetslöshet ¹	-0,1	0,2	0,0	0,0
Sysselsättning	0,0	0,0	0,0	0,0
Sysselsättningsgrad ²	0,1	-0,2	0,0	0,0
Arbetsutbud	0,0	0,0	0,0	0,0
Medelarbetstid	-0,2	-0,1	0,0	0,0
Arbetade timmar	-0,2	-0,1	0,0	0,0
Real timlön	0,0	-0,1	0,0	0,0
KPI	0,1	0,0	0,0	0,0
3-månaders ränta ³	0,6	0,2	0,0	0,0
Real disponibel inkomst	0,0	-0,3	0,1	0,1
Produktivitet	-0,2	0,1	0,0	0,0
Offentliga sektorns finanser				
<i>Procent av BNP</i>				
Skatter och avgifter	-0,1	0,4	0,1	-0,6
Transfereringar till hushållen	0,0	0,4	0,3	0,1
Konsumtionsutgifter	0,1	0,1	-0,3	-0,8
Finansiellt sparande	-0,2	-0,2	0,0	0,0

¹ I procent av arbetskraften.

² I procent av befolkning 16–64 år.

³ I procent.

Källa: Konjunkturinstitutet.

Tabell 10 Referensscenario 2

	2002–2005	2006–2010	2011–2015	2016–2020
Försörjningsbalans				
<i>Genomsnittlig procentuell förändring, fasta priser</i>				
BNP	2,2	1,8	1,7	1,7
Privat konsumtion	2,5	2,5	2,5	2,5
Offentlig konsumtion	0,5	0,5	0,5	0,5
Bruttoinvesteringar	5,9	3,3	0,9	0,9
Nettoexport	-1,1	-4,9	0,6	-0,7
Nyckeltal				
<i>Genomsnittlig procentuell förändring, om ej annat anges</i>				
Öppen arbetslöshet ¹	4,0	3,8	3,8	3,7
Sysselsättning	0,1	0,0	-0,1	-0,1
Sysselsättningsgrad ²	74,7	74,4	74,9	75,4
Arbetsutbud	0,1	0,0	-0,2	-0,2
Medelarbetstid	0,0	0,0	0,0	0,0
Arbetade timmar	0,1	0,0	-0,1	-0,1
Real timlön	1,9	1,9	2,0	2,0
KPI	1,8	2,0	2,0	2,0
3-månaders ränta ³	4,2	5,0	5,0	5,0
Real disponibel inkomst	2,2	2,4	2,3	2,2
Produktivitet	2,2	1,8	1,8	1,8
Offentliga sektorns finanser				
<i>Procent av BNP</i>				
Skatter och avgifter	50,5	49,2	49,0	48,9
Transfereringar till hushållen	19,4	19,4	20,1	20,5
Konsumtionsutgifter	26,8	26,5	26,6	27,0
Finansiellt sparande	1,8	2,0	2,0	2,0

¹ I procent av arbetskraften.

² I procent av befolkning 16–64 år.

³ I procent.

Källa: Konjunkturinstitutet.

Tabell 11 Sidoscenario AT38:2

	2002–2005	2006–2010	2011–2015	2016–2020
Försörjningsbalans				
<i>Genomsnittlig procentuell förändring, fasta priser</i>				
BNP	1,7	1,5	1,7	1,7
Privat konsumtion	2,3	2,2	2,4	2,4
Offentlig konsumtion	0,5	0,3	0,2	0,2
Bruttoinvesteringar	3,3	3,7	1,4	0,8
Nettoexport	-1,7	-10,1	2,1	4,3
Nyckeltal				
<i>Genomsnittlig procentuell förändring, om ej annat anges</i>				
Öppen arbetslöshet ¹	3,9	4,0	3,8	3,7
Sysselsättning	0,1	0,0	-0,2	-0,1
Sysselsättningsgrad ²	74,8	74,2	74,9	75,5
Arbetsutbud	0,1	0,0	-0,2	-0,2
Medelarbetstid	-0,5	-0,4	0,0	0,0
Arbetade timmar	-0,4	-0,3	-0,2	-0,1
Real timlön	2,1	1,8	1,8	1,9
KPI	2,0	2,0	2,0	2,0
3-månaders ränta ³	5,1	5,3	5,0	5,0
Real disponibel inkomst	1,7	1,9	2,2	2,3
Produktivitet	2,1	1,8	1,8	1,8
Offentliga sektorns finanser				
<i>Procent av BNP</i>				
Skatter och avgifter	50,6	50,1	49,0	47,9
Transfereringar till hushållen	19,5	19,8	20,4	20,6
Konsumtionsutgifter	26,8	26,9	26,4	26,0
Finansiellt sparande	1,8	2,0	2,0	2,0

¹ I procent av arbetskraften.

² I procent av befolkning 16–64 år.

³ I procent.

Källa: Konjunkturinstitutet.

Tabell 12 Differens Sidoscenari AT38:2 – Referensscenario 2

	2002–2005	2006–2010	2011–2015	2016–2020
Försörjningsbalans				
<i>Genomsnittlig procentuell förändring, fasta priser</i>				
BNP	-0,5	-0,4	0,0	0,0
Privat konsumtion	-0,2	-0,4	-0,1	-0,1
Offentlig konsumtion	0,0	-0,2	-0,3	-0,3
Bruttoinvesteringar	-2,6	0,4	0,5	-0,1
Nettoexport	-0,5	-5,2	1,5	5,0
Nyckeltal				
<i>Genomsnittlig procentuell förändring, om ej annat anges</i>				
Öppen arbetslöshet ¹	-0,1	0,2	0,0	0,0
Sysselsättning	0,0	0,0	0,0	0,0
Sysselsättningsgrad ²	0,1	-0,2	0,0	0,0
Arbetsutbud	0,0	0,0	0,0	0,0
Medelarbetstid	-0,5	-0,4	0,0	0,0
Arbetade timmar	-0,4	-0,4	0,0	0,0
Real timlön	0,2	-0,2	-0,2	-0,1
KPI	0,1	0,1	0,0	0,0
3-månaders ränta ³	0,9	0,3	0,0	0,0
Real disponibel inkomst	-0,5	-0,5	-0,1	0,1
Produktivitet	-0,1	0,0	0,0	0,0
Offentliga sektorns finanser				
<i>Procent av BNP</i>				
Skatter och avgifter	0,1	0,8	0,0	-1,0
Transfereringar till hushållen	0,0	0,5	0,3	0,0
Konsumtionsutgifter	0,1	0,4	-0,3	-1,0
Finansiellt sparande	0,0	0,0	0,0	0,0

¹ I procent av arbetskraften.

² I procent av befolkning 16–64 år.

³ I procent.

Källa: Konjunkturinstitutet.

Tabell 13 Sidoscenario AT35:2

	2002–2005	2006–2010	2011–2015	2016–2020
Försörjningsbalans				
<i>Genomsnittlig procentuell förändring, fasta priser</i>				
BNP	1,6	0,9	1,2	1,6
Privat konsumtion	2,3	1,6	2,1	2,2
Offentlig konsumtion	0,5	0,1	–0,2	–0,2
Bruttoinvesteringar	3,3	2,1	1,4	1,4
Nettoexport	–1,8	–8,9	–5,2	3,7
Nyckeltal				
<i>Genomsnittlig procentuell förändring, om ej annat anges</i>				
Öppen arbetslöshet ¹	3,9	4,7	4,0	3,7
Sysselsättning	0,1	–0,1	0,0	–0,1
Sysselsättningsgrad ²	74,8	73,7	74,7	75,5
Arbetsutbud	0,1	0,0	–0,2	–0,2
Medelarbetstid	–0,5	–1,0	–0,5	0,0
Arbetade timmar	–0,4	–1,1	–0,5	–0,1
Real timlön	2,1	2,0	1,8	1,9
KPI	2,0	2,0	2,0	2,0
3-månaders ränta ³	5,1	5,6	5,3	5,0
Real disponibel inkomst	1,6	1,2	1,9	2,4
Produktivitet	2,1	2,0	1,8	1,7
Offentliga sektorns finanser				
<i>Procent av BNP</i>				
Skatter och avgifter	50,8	51,2	50,7	49,3
Transfereringar till hushållen	19,5	20,4	21,3	21,7
Konsumtionsutgifter	26,9	27,4	27,1	26,3
Finansiellt sparande	1,8	2,0	2,0	2,0

¹ I procent av arbetskraften.

² I procent av befolkning 16–64 år.

³ I procent.

Källa: Konjunkturinstitutet.

Tabell 14 Differens Sidoscenario AT35:2 – Referensscenario 2

	2002–2005	2006–2010	2011–2015	2016–2020
Försörjningsbalans				
<i>Genomsnittlig procentuell förändring, fasta priser</i>				
BNP	-0,6	-1,0	-0,4	-0,1
Privat konsumtion	-0,3	-0,9	-0,4	-0,3
Offentlig konsumtion	0,0	-0,4	-0,7	-0,7
Bruttoinvesteringar	-2,6	-1,2	0,5	0,5
Nettoexport	-1,5	-4,0	-5,8	4,4
Nyckeltal				
<i>Genomsnittlig procentuell förändring, om ej annat anges</i>				
Öppen arbetslöshet ¹	-0,1	0,9	0,2	0,0
Sysselsättning	0,0	-0,2	0,2	0,0
Sysselsättningsgrad ²	0,1	-0,7	-0,2	0,0
Arbetsutbud	0,0	0,0	0,0	0,0
Medelarbetstid	-0,5	-1,0	-0,5	0,0
Arbetade timmar	-0,5	-1,1	-0,4	0,0
Real timlön	0,2	0,0	-0,2	0,0
KPI	0,1	0,1	0,0	0,0
3-månaders ränta ³	0,9	0,6	0,3	0,0
Real disponibel inkomst	-0,6	-1,2	-0,3	0,3
Produktivitet	-0,1	0,2	-0,1	-0,1
Offentliga sektorns finanser				
<i>Procent av BNP</i>				
Skatter och avgifter	0,3	2,0	1,6	0,4
Transfereringar till hushållen	0,1	1,0	1,2	1,1
Konsumtionsutgifter	0,2	0,9	0,5	-0,7
Finansiellt sparande	0,0	0,0	0,0	0,0

¹ I procent av arbetskraften.

² I procent av befolkning 16–64 år.

³ I procent.

Källa: Konjunkturinstitutet.

Tabell 15 Sidoscenario SEML:2

	2002–2005	2006–2010	2011–2015	2016–2020
Försörjningsbalans				
<i>Genomsnittlig procentuell förändring, fasta priser</i>				
BNP	1,9	1,8	1,7	1,7
Privat konsumtion	2,4	2,4	2,5	2,5
Offentlig konsumtion	0,5	0,4	0,5	0,5
Bruttoinvesteringar	4,3	4,1	0,9	0,9
Nettoexport	-1,1	-5,8	1,4	0,0
Nyckeltal				
<i>Genomsnittlig procentuell förändring, om ej annat anges</i>				
Öppen arbetslöshet ¹	4,0	3,9	3,8	3,8
Sysselsättning	0,1	0,0	-0,1	-0,2
Sysselsättningsgrad ²	74,8	74,3	74,9	75,4
Arbetsutbud	0,1	0,0	-0,2	-0,2
Medelarbetstid	-0,2	-0,1	0,0	0,0
Arbetade timmar	-0,1	0,0	-0,1	-0,2
Real timlön	2,0	1,9	1,9	2,0
KPI	1,9	2,0	2,0	2,0
3-månaders ränta ³	4,6	5,2	5,0	5,0
Real disponibel inkomst	2,0	2,4	2,2	2,2
Produktivitet	2,0	1,9	1,8	1,8
Offentliga sektorns finanser				
<i>Procent av BNP</i>				
Skatter och avgifter	50,6	49,5	48,8	48,1
Transfereringar till hushållen	19,5	19,7	20,3	20,5
Konsumtionsutgifter	26,8	26,4	26,3	26,2
Finansiellt sparande	1,8	2,0	2,0	2,0

¹ I procent av arbetskraften.

² I procent av befolkning 16–64 år.

³ I procent.

Källa: Konjunkturinstitutet.

Tabell 16 Differens Sidoscenario SEML:2 – Referensscenario 2

	2002–2005	2006–2010	2011–2015	2016–2020
Försörjningsbalans				
<i>Genomsnittlig procentuell förändring, fasta priser</i>				
BNP	-0,3	0,0	0,0	0,0
Privat konsumtion	-0,2	-0,1	0,0	0,0
Offentlig konsumtion	0,0	-0,1	-0,1	-0,1
Bruttoinvesteringar	-1,6	0,7	0,0	0,0
Nettoexport	-0,7	-0,9	0,8	0,6
Nyckeltal				
<i>Genomsnittlig procentuell förändring, om ej annat anges</i>				
Öppen arbetslöshet ¹	0,0	0,1	0,0	0,0
Sysselsättning	0,0	0,0	0,0	0,0
Sysselsättningsgrad ²	0,0	-0,1	0,0	0,0
Arbetsutbud	0,0	0,0	0,0	0,0
Medelarbetstid	-0,2	-0,1	0,0	0,0
Arbetade timmar	-0,2	-0,1	0,0	0,0
Real timlön	0,0	-0,1	-0,1	0,0
KPI	0,1	0,0	0,0	0,0
3-månaders ränta ³	0,4	0,2	0,0	0,0
Real disponibel inkomst	-0,2	0,0	-0,1	0,0
Produktivitet	-0,2	0,1	0,0	0,0
Offentliga sektorns finanser				
<i>Procent av BNP</i>				
Skatter och avgifter	0,1	0,2	-0,2	-0,8
Transfereringar till hushållen	0,0	0,3	0,2	-0,1
Konsumtionsutgifter	0,0	-0,1	-0,4	-0,8
Finansiellt sparande	0,0	0,0	0,0	0,0

¹ I procent av arbetskraften.

² I procent av befolkning 16–64 år.

³ I procent.

Källa: Konjunkturinstitutet.

Tabell 17 Sidoscenario LBL:2

	2002–2005	2006–2010	2011–2015	2016–2020
Försörjningsbalans				
<i>Genomsnittlig procentuell förändring, fasta priser</i>				
BNP	1,8	1,8	1,7	1,7
Privat konsumtion	2,4	2,3	2,5	2,5
Offentlig konsumtion	0,5	0,4	0,4	0,4
Bruttoinvesteringar	3,9	4,2	0,9	0,9
Nettoexport	-1,1	-6,9	1,2	1,3
Nyckeltal				
<i>Genomsnittlig procentuell förändring, om ej annat anges</i>				
Öppen arbetslöshet ¹	3,9	4,0	3,8	3,7
Sysselsättning	0,1	0,0	-0,1	-0,1
Sysselsättningsgrad ²	74,8	74,2	74,9	75,5
Arbetsutbud	0,1	0,0	-0,2	-0,2
Medelarbetstid	-0,3	-0,1	0,0	0,0
Arbetade timmar	-0,2	-0,1	-0,1	-0,1
Real timlön	2,0	1,9	1,9	2,0
KPI	1,9	2,0	2,0	2,0
3-månaders ränta ³	4,9	5,2	5,0	5,0
Real disponibel inkomst	2,0	2,3	2,2	2,3
Produktivitet	2,0	1,9	1,8	1,9
Offentliga sektorns finanser				
<i>Procent av BNP</i>				
Skatter och avgifter	50,6	49,7	49,0	48,1
Transfereringar till hushållen	19,5	19,8	20,4	20,6
Konsumtionsutgifter	26,8	26,5	26,3	26,2
Finansiellt sparande	1,8	2,0	2,0	2,0

¹ I procent av arbetskraften.

² I procent av befolkning 16–64 år.

³ I procent.

Källa: Konjunkturinstitutet.

Tabell 18 Differens Sidoscenario LBL:2 – Referensscenario 2

	2002–2005	2006–2010	2011–2015	2016–2020
Försörjningsbalans				
<i>Genomsnittlig procentuell förändring, fasta priser</i>				
BNP	-0,4	0,0	0,0	0,0
Privat konsumtion	-0,2	-0,2	0,0	0,0
Offentlig konsumtion	0,0	-0,1	-0,1	-0,1
Bruttoinvesteringar	-2,0	0,9	0,0	0,0
Nettoexport	-0,7	-2,0	0,6	2,0
Nyckeltal				
<i>Genomsnittlig procentuell förändring, om ej annat anges</i>				
Öppen arbetslöshet ¹	-0,1	0,2	0,0	0,0
Sysselsättning	0,0	0,0	0,0	0,0
Sysselsättningsgrad ²	0,1	-0,2	0,0	0,0
Arbetsutbud	0,0	0,0	0,0	0,0
Medelarbetstid	-0,2	-0,1	0,0	0,0
Arbetade timmar	-0,2	-0,1	0,0	0,0
Real timlön	0,1	-0,1	-0,1	0,0
KPI	0,1	0,0	0,0	0,0
3-månaders ränta ³	0,6	0,2	0,0	0,0
Real disponibel inkomst	-0,3	-0,1	-0,1	0,1
Produktivitet	-0,2	0,1	0,0	0,0
Offentliga sektorns finanser				
<i>Procent av BNP</i>				
Skatter och avgifter	0,1	0,5	0,0	-0,7
Transfereringar till hushållen	0,0	0,4	0,3	0,1
Konsumtionsutgifter	0,0	0,1	-0,3	-0,8
Finansiellt sparande	0,0	0,0	0,0	0,0

¹ I procent av arbetskraften.

² I procent av befolkning 16–64 år.

³ I procent.

Källa: Konjunkturinstitutet.